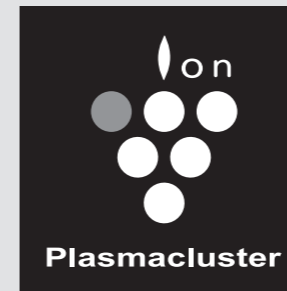


SHARP®

ОЧИСТИТЕЛЬ ВОЗДУХА СВОБОДНО СТОЯЩИЙ

РУКОВОДСТВО ПО ЭКСПЛУАТАЦИИ



Высокая плотность 7000

КС - WE20R



«Plasmacluster» и «Device of a cluster of grapes» являются товарными знаками корпорации «Sharp».

Благодарим Вас за покупку очистителя воздуха компании «SHARP». Пожалуйста, внимательно прочитайте данное руководство перед использованием очистителя воздуха. После прочтения, положите Руководство по эксплуатации в удобное место для дальнейшего пользования.



ТОЛЬКО ДЛЯ ЗАВОДСКОГО
ИСПОЛЬЗОВАНИЯ

TINS-A928SRRZ

SHARP®
КОРПОРАЦИЯ «SHARP»

Характеристики	2
Важные инструкции по технике безопасности	4
Названия деталей	6
Подготовка к использованию	8
● Установка фильтра	9
● Заполнение резервуара для воды	9
Работа	10
● Режим очистки/увлажнения воздуха	10
● Режим очистки воздуха	11
● 60-ти минутный режим орошения	11
Удобные функции	12
● Передний монитор Яркий/Тусклый/Выкл.	13
● Ионы плазменного кластера Вкл/Выкл	13
● Блокировка кнопок	13
● Настройка чувствительности датчика	13
● Автоматическое восстановление режима работы	13
● Таймер выключения	14
● Подсказка для добавления воды	14
Общие вопросы	15
Техническое обслуживание	16
● Индикатор обслуживания фильтра	18
• Основной блок	18
• HEPA-фильтр/Дезодорирующий фильтр	19
• Бак для воды/задняя панель/поддон для увлажняющего фильтра	20
На заметку	21
● Производительность фильтра	21
● Для эффективного использования	21
Замена расходных материалов	22
● HEPA-фильтр/Дезодорирующий фильтр	23
● Увлажняющий фильтр	23
Исправление проблем	24
Характеристики	28
Спецификация безопасности	30
Гарантия	31
Транспортировка и хранение	32

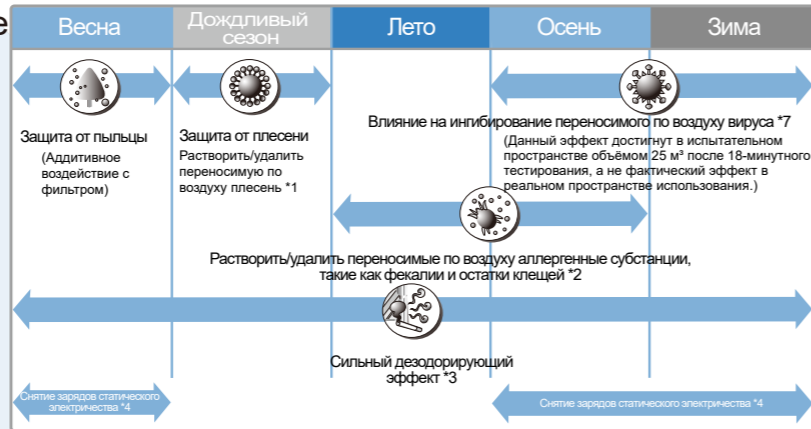
Характеристики

Плазмакластерные ионы высокой плотности очищают помещение круглый год.



Высокая плотность 7000

- Тот же тип ионов, что присутствуют в природе.
- Механизм работы объяснён.*5
- Безопасность подтверждена.*6



- ※1 Ассоциация Здравоохранения Исикавы (Япония): коэффициент удаления до 99,0% в течение примерно 195 минут в лаборатории площадью около 13 м².
- ※2 Университет Хиросимы, Отдел перспективных исследований материалов (Япония): Аллергенные вещества, такие как клещи, переносимые по воздуху, ингибируются в лаборатории площадью около 13 м².
- ※3 Японское сообщество инспекции текстиля: Пахнущая табачком ткань почти не имеет запаха через 80 минут.
- ※4 Исследование, произведенное корпорацией «Sharp», Япония: начальный потенциал 4,0 кВ снижается до 1,0 кВ примерно через 13 минут в ящике объемом 1 м³.
- ※5 Университет прикладных наук, Ахен, Германия: Профессор Артманн (переносимые по воздуху микробы/вирусы), Университет Хиросимы, Отдел перспективных исследований материалов (переносимые по воздуху аллергенные вещества) Китай, Шанхай, эффективность дезинфицирования, признанная авторитетами национального масштаба: степень дезинфицирования более 99%
- ※6 Корпорация «Mitsubishi Chemical Medience»
- ※7 <Эффект очистителя воздуха «PC»>

Институт Пастера в Нячанге: Испытание для оценки производительности проводилось в тестовом пространстве площадью около 10 м² (25 м³) в соответствии со стандартом JEMA (HD-124). Один тип переносимого по воздуху вируса ингибируется на более 99% примерно за 18 минут. Испытание было проведено при включенном ионном плазменном кластере и режиме подачи воздуха «Сильный», очистителя воздуха FU-Z30CX*.

* Для того, чтобы проверить эффект ингибирования на воздушно-капельные вирусы, мы используем базовые модели во всех сериях приборов «Sharp».

Если воздух в помещении был внезапно загрязнен **60-ти минутный режим орошения**

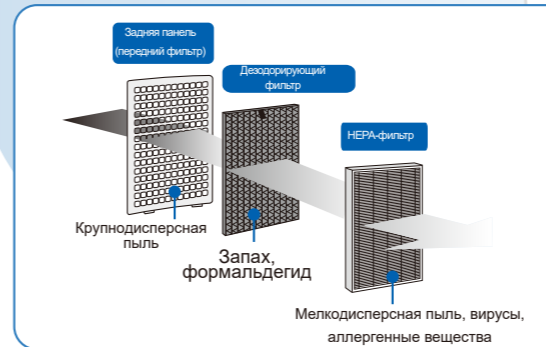
При полной мощности, сильный поток ветра дует в течение 60 минут для быстрой очистки воздуха

- Плазмакластерная технология оказывает ингибирующее воздействие на переносимые по воздуху вирусы, растворяя и удаляя аллергенные субстанции, такие как фекалии и остатки клещей. Несмотря на это, прибор не имеет эффекта стерильности и не гарантирует, что устройство не загрязнено.
- Эффект обеззараживания/очистки зависит от состояния окружающей среды в помещении и режима использования.

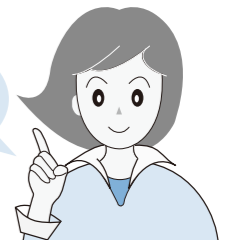
Автоматическая энергоэффективная работа

В автоматическом режиме прибор оценивает уровень загрязнения воздуха в помещении, температуру и влажность.

Уникальный воздушный поток быстро собирает пыль и неприятные запахи со всех направлений сразу и пропускает их через трехслойный фильтр



Держите прибор подальше от воздействия таких помех, как телевизор или радио, поскольку часы с радио могут отображать время неправильно.



Требования по размещению прибора

Разместите основной блок соответствующим образом.



Если устройство находится на расстоянии 3 см от стены, это не повлияет на его производительность по сбору пыли, но это может привести к загрязнению стены или пола. Держите прибор подальше от стены.

Для наиболее эффективного сбора пыли рекомендуется размещать прибор на расстоянии около 30 см от стены.

- Устройство используют в помещении с температурой 0-35°C. Роса или замерзание могут повлиять на срок службы фильтра или вызвать проблемы с устройством.
- Избегайте воздействия прямого солнечного света на прибор. Это может вызвать деформацию, ухудшение качества работы и изменение цвета устройства.
- НЕ устанавливайте устройство рядом с выходом горячего воздуха, например от кондиционера, нагревательного устройства или рядом с окном. В противном случае, это приведет к деформации, ухудшению качества работы и изменению цвета устройства или неисправности датчика.
- Устанавливайте прибор на твердую и ровную поверхность. В противном случае, это может привести к повреждению пола.
- Если стена или мебель вокруг основного блока загрязнены, поставьте прибор подальше от них.
- Если устройство используется в одном и том же месте в течение длительного времени, проверьте, не загрязнен ли пол под устройством и стена за ним. Время от времени меняйте местоположение прибора и мойте пол.

Важные инструкции по технике безопасности

Необходимо соблюдать!

Для предотвращения личного или имущественного ущерба, важные пункты безопасности, которые нужно соблюдать, перечислены ниже:

■ Игнорирование указанного содержимого может привести к неблагоприятным последствиям из-за неправильного использования или неправильной работы.

■ Пожалуйста, соблюдайте требования, обозначенные символами.

	Предупреждение	это указывает на то, что несоблюдение может привести к смерти или серьезным травмам
	Внимание	это указывает на то, что несоблюдение может привести к травме или повреждению имущества.

	Указывает, что запрещено делать
	Указывает, что должно быть сделано

Предупреждение для предотвращения пожара, поражения электрическим током и травм.

Штепсельная вилка, шнур питания



- **Не используйте источник питания отличный от (220-240В 50/60Гц)**
(Это может привести к пожару или поражению электрическим током.)
- **Не повредите шнур питания изгибами, вытягиванием, скручиванием или загибанием. Не допускайте нахождения его в условиях высокой температуры.**
(Поврежденный шнур питания может привести к пожару или поражению электрическим током.)
- **Не кладите тяжелые предметы на шнур и не пережимайте его.**
(Поврежденный шнур питания может привести к пожару или поражению электрическим током.)
- **Не используйте устройство, если шнур, вилка или розетка ослаблены и имеют плохой контакт.**
(В противном случае это может привести к пожару, поражению электрическим током или короткому замыканию.)
- **Не пытайтесь вытащить шнур питания мокрыми руками.**
(В противном случае это может привести к поражению электрическим током.)
- **Не допускайте повреждения шнура питания при перемещении устройства.**
(В противном случае это может привести к поражению электрическим током, нагреванию или пожару.)
- **Не меняйте шнур питания самостоятельно. При необходимости обратитесь в сервисный центр компании «Sharp».**
- **Регулярно вытирайте пыль с вилки и розетки.**
(Слишком большое количество пыли или влаги может привести к нарушению изоляции, стать причиной пожара и поражения электрическим током.)



Во время техобслуживания



Выдерните шнур питания

- Если устройство проходит процедуру техобслуживания, проверки или должно быть перемещено, остановите работу устройства, отсоединив штепсельную вилку.
(В противном случае это может привести к поражению электрическим током или травме)

В случае нарушения



- **Остановите прибор и вытащите вилку из розетки**
(В противном случае это может привести к задымлению, пожару, поражению электрическим током или травме.)
Немедленно остановите прибор и вытащите вилку из розетки, обратитесь за ремонтом в соответствующий магазин или сервисный центр компании «Sharp».

Использование



- **Не засовывайте пальцы во входное/выходное отверстие.**
(В противном случае это может привести к поражению электрическим током или неисправности.)
- **Не разрешается самостоятельно модифицировать, разбирать или ремонтировать устройство.**
(В противном случае это может привести к пожару, поражению электрическим током или травме). Если требуется ремонт, обратитесь в магазин или сервисный центр компании Sharp. Ремонт должен производиться профессиональным техником.
- **Избегайте попадания воды на устройство. Избегайте попадания воды непосредственно в устройство.**
(Попавшая в устройство вода может привести к поражению электрическим током, короткому замыканию или пожару.)
- **Избегайте использования устройства, если маленькие дети могут до него дотянуться.**
(Это может привести к поражению электрическим током или травме.)



Внимание

Для предотвращения утечки тока, травм и материального ущерба

Штепсельная вилка /шнур питания



Выдерните шнур питания

- **Возьмите штепсельную вилку рукой и отсоедините ее.**
(В противном случае это может привести к пожару, поражению электрическим током или короткому замыканию.)

- **Если устройство не используется в течение длительного времени, выдерните вилку из розетки**
(Износ изоляции может привести к поражению электрическим током или пожару.)

Использование

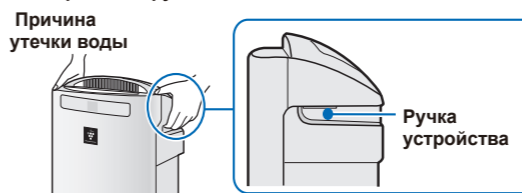


- **Не устанавливайте устройство рядом с легковоспламеняющимися материалами, зажженными сигаретами или ладаном.**
(В противном случае это может привести к пожару.)
- **Не протирайте устройство бензином или химикатами. Не распыляйте инсектициды.**
(В противном случае это может привести к появлению на поверхности трещин, поражению электрическим током или пожару.)
- **Не запускайте очиститель воздуха, если в помещении используется фумигаторный инсектицид.**
Если в устройстве накопились инсектициды, они могут быть выпущены в воздух при включении, что является опасным для здоровья. После использования инсектицидов, тщательно проветривайте помещение.
Не садитесь и не опирайтесь на очиститель воздуха.
(Опрокидывание устройства может привести к травме или дефекту.)
- **Не используйте устройство в целях хранения произведений искусства и академических документов.**
- **Не используйте устройство в среде, к которой предъявляются особые требования.**
(В противном случае это может привести к ухудшению качества хранения.)
- **Никогда не используйте увлажняющий фильтр в других местах, кроме самого устройства.**

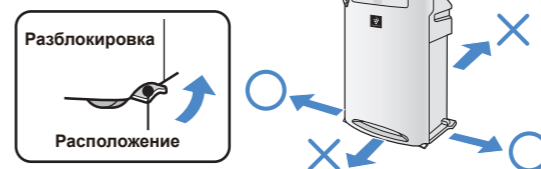
- **Не используйте воду, отличную от водопроводной воды. Не помещайте в устройство воду температурой выше 40°C, пищевые масла, химические вещества, грязную воду, моющие средства или ароматизаторы.**
(Вода может опрокинуться, если устройство будет перевернуто.)
- **Не устанавливайте устройство на неровной поверхности. Не устанавливайте устройство на наклонной, неустойчивой поверхности или на возвышении.**
(В противном случае это может привести к появлению трещин или утечке воды.)
- **Не пейте воду из поддона или резервуара для воды.**
(В противном случае это может привести к ощущению дискомфорта.)
- **Не меняйте переднюю часть устройства и не пытайтесь переместить его, потянув за колесико.**
(В противном случае это может привести к пожару, поражению электрическим током или появлению дефектов.)
- **Не используйте устройство во влажных и сырых местах, таких как ванная комната.**
Поднимите устройство, если пол неровный или его легко повредить, или у ковра длинный ворс.
(В противном случае это может привести к повреждению пола или ковра.)



- **Отключите устройство перед перемещением. Выньте резервуар для воды, поддон и крепко держите за ручки**

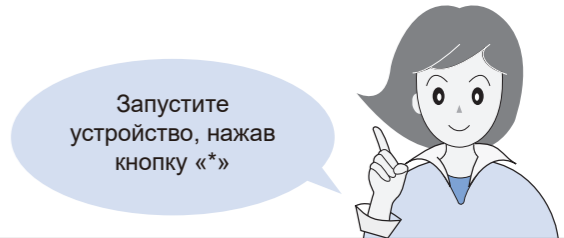


- **Перед перемещением устройства убедитесь, что фиксирующие замки (с обеих сторон) разблокированы, затем медленно перемещайте его влево/вправо.**



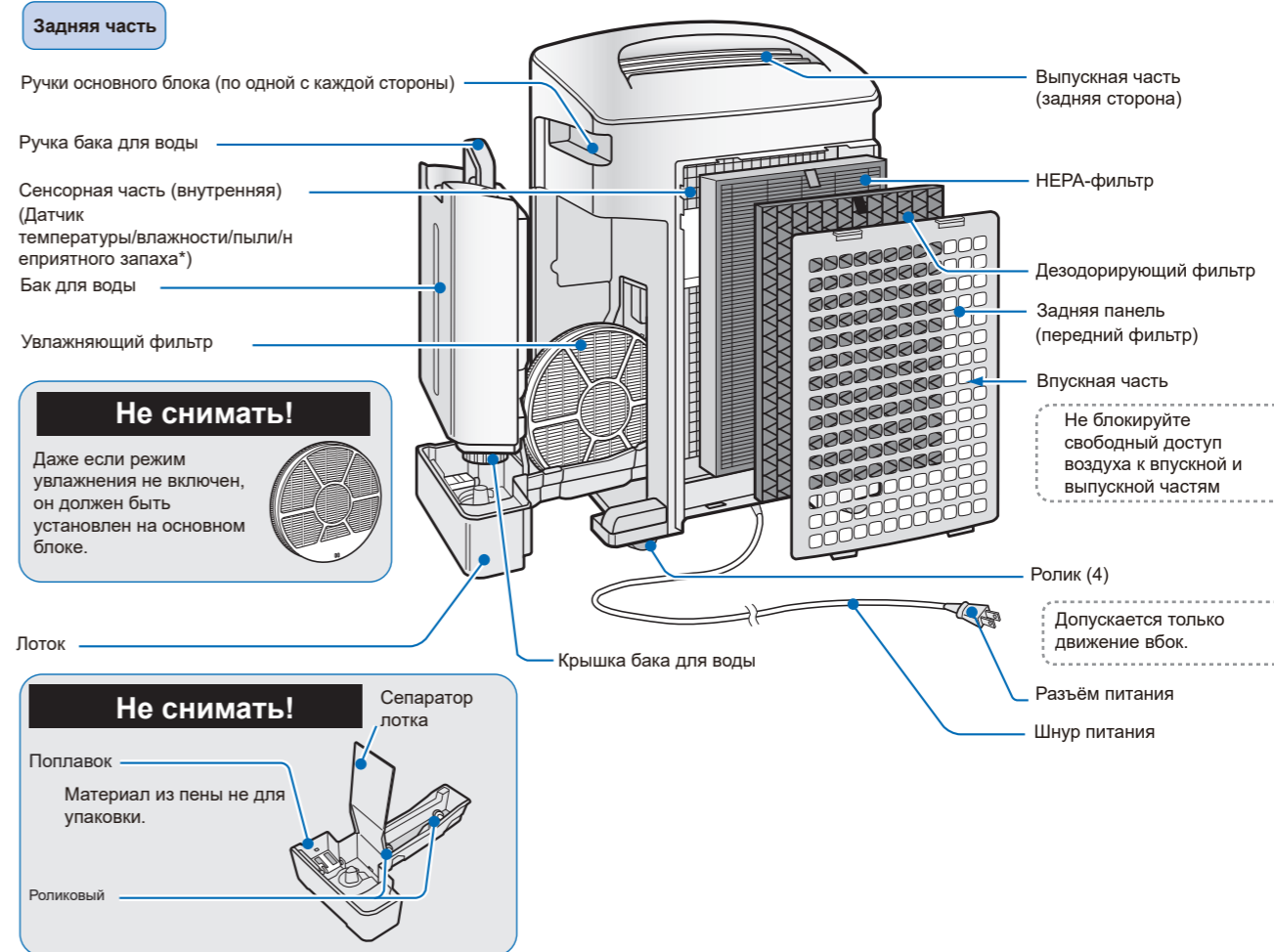
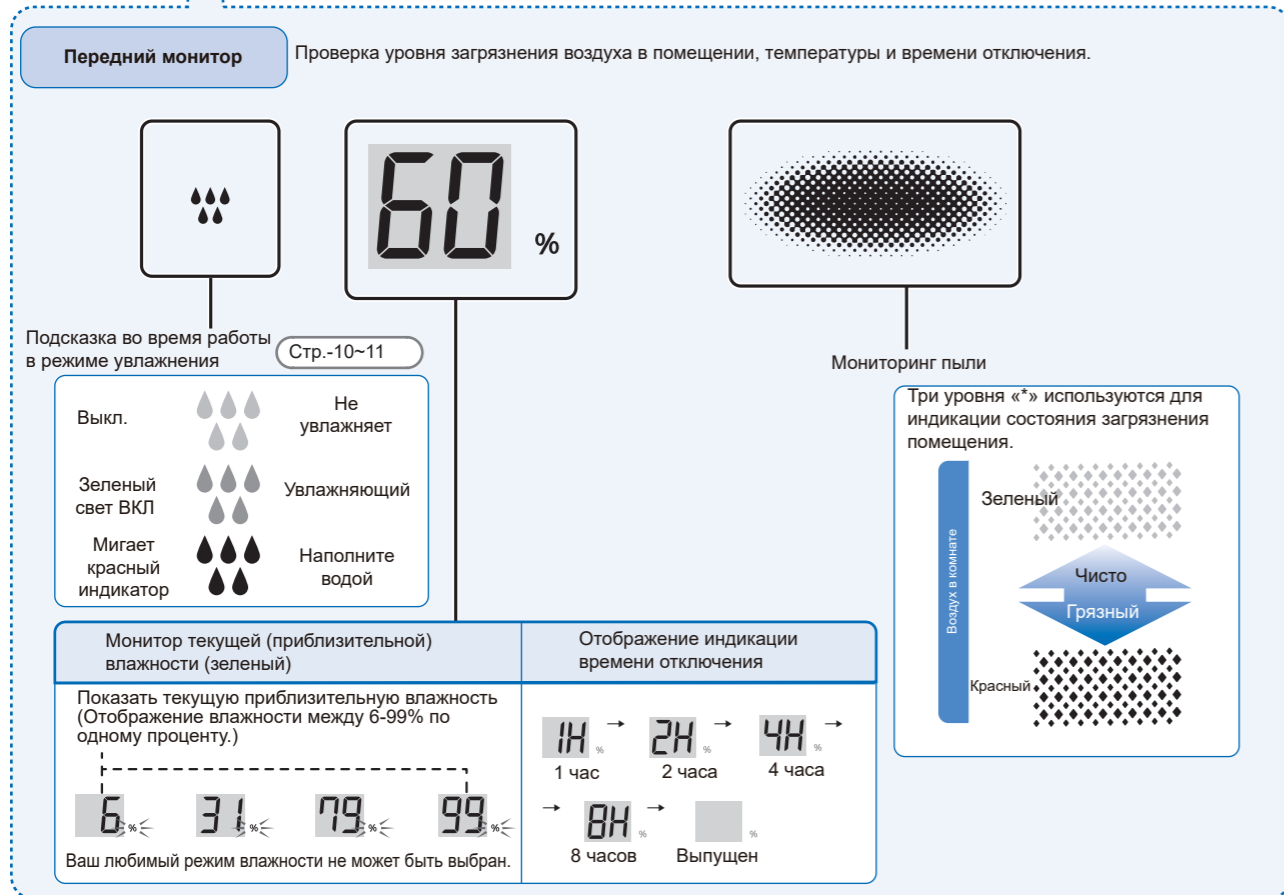
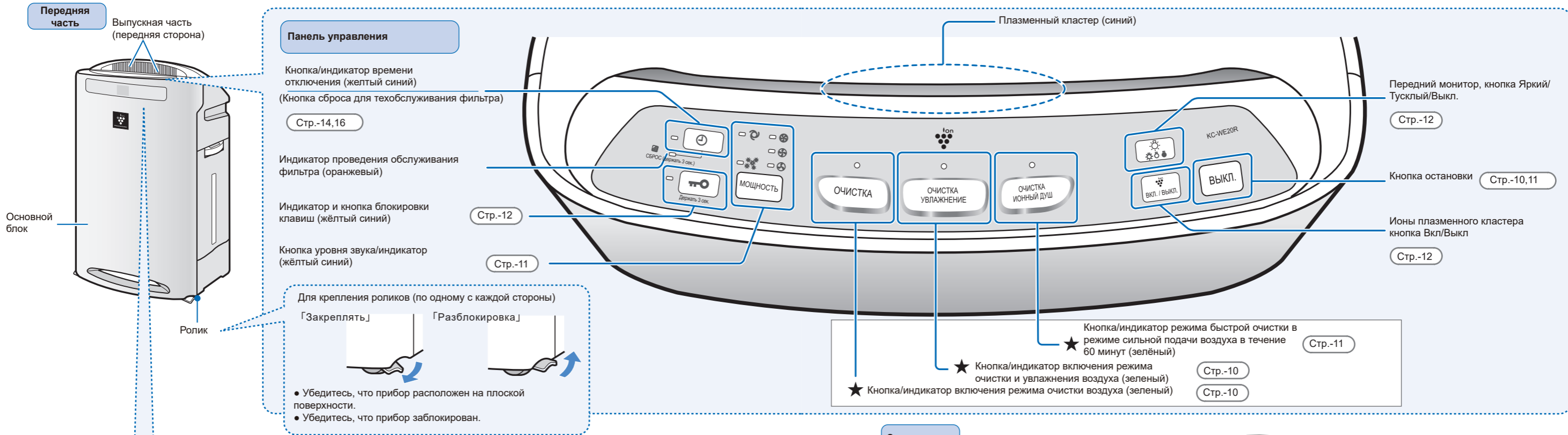
- **Откройте окно для вентиляции воздуха, если устройство используется вместе с устройствами для сжигания.**
Продукт не может использоваться для устранения опасных веществ, таких как оксид углерода. (Недостаточная вентиляция может вызвать удушье из-за недостатка кислорода.)
- **Меняйте воду (водопроводную) в резервуаре и лотке каждый день. Всегда содержите устройство в чистоте и регулярно проводите техническое обслуживание. Если функция увлажнения не используется - вылейте воду.**
А (Размножение плесени и бактерий может привести к появлению неприятного запаха.)
аллергия может быть вызвана различными состояниями организма.
Если вы почувствовали себя плохо, своевременно обратитесь за медицинской помощью.
- **Не включайте устройство, пока не установлены фильтр, резервуар для воды и поддон.**
(В противном случае прибор потеряет очистительный эффект или это может привести к появлению дефектов.)

Названия деталей



Запустите устройство, нажав кнопку «*»

Основной блок Панель управления Передний монитор



Подготовка к использованию

Установка фильтра

Установите до того, как вилка будет включена в розетку.

1

Верхняя скоба крепления (по одной с каждой стороны)
Задняя панель

Снимите заднюю панель и выньте фильтр.

- Два типа фильтров внутри основного блока.

2

HEPA-фильтр Дезодорирующий фильтр

Достаньте фильтры (два) из полиэтиленового пакета.

3

HEPA-фильтр

Сторона с ремешком для извлечения должна быть обращена наружу

Последовательность для установки HEPA-фильтра/Дезодорирующего фильтра показана на рисунке слева

Тяговый ремень

Дезодорирующий фильтр

Нет разницы между двумя сторонами

- HEPA-фильтр устанавливается так, чтобы ремешок для извлечения фильтра был обращён наружу. Если он обращён вовнутрь, это может повлиять на эффект очистки.
- Между двумя сторонами дезодорирующего фильтра нет разницы
- Протяните ремешок для замены HEPA-фильтра наружу от дезодорирующего фильтра, чтобы облегчить замену фильтра.

4

Крепление

Установить заднюю панель

Баки в нижней части (по одному с каждой стороны)

Заполнение резервуара для воды

Залейте воду в резервуар, если прибор работает в режиме увлажнения.

1

Ручка бака для воды
Бак для воды

Нажмите на ручку резервуара для воды и потяните за нее, чтобы вынуть резервуар.

- Не наливайте воду выше необходимого уровня.

2

Крышка

Залейте воду до этого уровня

Бак для воды

Выньте крышку резервуара и заполните водой.

Резервуар для воды может стоять вертикально.

- Может случиться так, что в резервуаре останется немного воды. В таком случае, опорожните его перед повторным заполнением водой. Затем заполните небольшим количеством воды и потрясите резервуар для очистки.

3

Закройте крышку резервуара для воды

- Убедитесь, что крышка плотно затянута, чтобы предотвратить утечку воды

4

Крепление

Установите резервуар для воды в основной блок

- Вытрите капли воды вокруг резервуара для воды.
- Избегайте защемления пальцев
- Избегайте перемещений основного блока для стабильной установки водного танка.

Внимание

- Не используйте воду, отличную от водопроводной воды. (В противном случае это может привести к размножению бактерий).
- Не используйте воду температурой выше 40°C, пищевые масла, химикаты, грязную воду, моющие средства или ароматизаторы. (В противном случае это может привести к появлению трещин или протечке воды).

Работа

Подключите шнур питания



Режим очистки/увлажнения воздуха

Обычно рекомендуется данный режим. (Ваш любимый уровень влажности не может быть выбран)

Наполните водой

Заполните резервуар водопроводной водой

Стр.-9

Бак для воды

Запуск

Выберите ваш любимый режим

Стр.-11

Стоп

- Когда прибор запускается в первый раз после того, как вилка питания подключена, он будет работать в режиме «Автоматический» и включенным генератором ионов плазменного кластера.
- Во второй раз он будет работать в том же режиме, что и предыдущий.

Индикатор во время увлажнения

Выкл.	Не увлажняет ※
Зеленый свет ВКЛ	Увлажняет
Мигает красный индикатор	Пожалуйста, наполните резервуар для воды

※ Когда режим установлен на «Автоматический» или «Пыльца», увлажнение воздуха прекращается. При достижении соответствующего уровня влажности, индикатор увлажнения будет выключен.

Внимание

- Если вода в резервуаре была израсходована, начнет мигать красный индикатор увлажнения, а устройство продолжит работу без увлажнения.
- Когда установлен режим «Автоматический» или «Пыльца», устройство автоматически отрегулирует работу увлажнения в соответствии с нужным уровнем влажности. Из-за различных условий окружающей среды в помещении, необходимый уровень влажности может не быть достигнут или влажность может быть слишком высокой.
- Если соответствующий уровень влажности не может быть достигнут, включите режим «Сильный» или «Средний».
- Если уровень влажности слишком высокий, запустите устройство в режиме «Очистка воздуха».

Комнатная температура	Соответствующая влажность
~18°C	65%
18°C~24°C	60%
24°C~	55%

Режим очистки воздуха

Этот режим используется тогда, когда влажность относительно высокая, например, в сезон дождей (его можно использовать без заполнения водой резервуара).

Запуск

Выберите ваш любимый режим

Стр.-11

Стоп

- Когда прибор запускается в первый раз после того, как вилка питания подключена, он будет работать в режиме «Автоматический» и включенным генератором ионов плазменного кластера.
- Во второй раз он будет работать в том же режиме, что и предыдущий.

Индикатор во время увлажнения

Выкл.	Не увлажняет
-------	--------------

60-ти минутный режим орошения

Если воздух в помещении был внезапно загрязнен

Работа на полной мощности в течение 60 минут для быстрой очистки воздуха.
(Быстрая очистка, при включенном усиленном режиме, в течение 60 минут)
Устройство вернется в нормальное состояние через 60 минут.

Запуск

РЕЖИМ ОЧИЩЕНИЯ ИОНАМИ ВКЛЮЧЕН

Если во время работы включается режим «60 минутное орошение», устройство автоматически вернется к предыдущему режиму через 60 минут.

Стоп

Выкл.

- Предотвращайте попадание в комнату пыли после возвращения домой
- Во время или после использования пылесоса
- Если в помещение приносят белье после стирки
- Если нужно быстро избавиться от запаха
- После приготовления еды или уборки комнаты

Индикатор во время увлажнения

Выкл.	Не увлажняет ※
Зеленый свет ВКЛ	Увлажняет
Мигает красный индикатор	Пожалуйста, наполните резервуар для воды

※ Увлажнение прекратится, когда будет достигнут необходимый уровень влажности. Индикатор увлажнения будет выключен.
※ Если в резервуаре нет воды, индикатор увлажнения не будет мигать при включенном режиме 60-минутного орошения.

Внимание

- Если вода в резервуаре была израсходована, будет мигать красный индикатор увлажнения, а устройство продолжит работу без увлажнения.
- Когда ионный плазменный кластер установлен на ВЫКЛ, ионы плазменного кластера не производятся, но пыль и запахи могут быть удалены из воздуха.

Изменение режима подачи

Режим подачи воздуха можно сменить во время очистки или очистки воздуха с увлажнением. Режим подачи воздуха не может быть изменен в течение 60 минут в режиме орошения.

СКОРОСТЬ ВЕНТИЛЯТОРА

Выберите ваш любимый режим

Нажмите кнопку, и режим изменится в следующем порядке.



☐	Режим подачи воздуха автоматически регулируется в зависимости от состояния помещения и результатов проверки «датчика пыли/запаха/температуры/влажности».
☐	Пыльца может быть эффективно удалена при чередовании относительно сильного и относительно слабого объема подачи воздуха через каждые 20 минут после 10-минутного режима сильной подачи воздуха.
☐	Устройство продолжает работать в режиме сильной подачи воздуха. (Шум становится большим)
☐	Устройство продолжает работать в режиме средней подачи воздуха.
☐	Устройство работает в режиме тихой подачи воздуха.

Удобные функции

Передний монитор Яркий/Тусклый/Выкл.

Если фронтальный дисплей или индикатор ионов плазменного кластера слишком яркие

Настройки

Индикатор ионов плазменного кластера

Режим работы

Передний монитор

увлажнение (индикация подачи воды) ВЛАЖНОСТЬ 60% Пыль

● Нажмите кнопку, чтобы изменить режим в следующем порядке

- Яркий → Звуковой сигнал
- Тусклый → Звуковой сигнал
- Выкл. → Звуковой сигнал

Яркость дисплея
Дисплей после настройки яркости
Выкл.

- Внимание**
- Даже если яркость полностью отключена, индикатор увлажнения будет мигать, если потребуется вода.
 - Даже если яркость полностью отключена, яркость включится в режиме «Тусклый», если устройство запустить после остановки.

Ионы плазменного кластера Вкл/Выкл

Если вы хотите включить/выключить генератор ионов плазменного кластера

Вкл/Выкл

«Вкл» Во время работы

«Выкл» Во время работы

● Индикатор ионов плазменного кластера (синий) будет выключен.

Выкл.

Блокировка кнопок

Во избежание доступа детей к управляющим функциям прибора и смене режима работы

Настройка/разблокировка

«Настройка»

БЛОКИРОВКА ОТ ДЕТЕЙ

Нажмите в течение 3-х секунд

Нажмите и удерживайте более трех секунд

«Разблокировка»

БЛОКИРОВКА ОТ ДЕТЕЙ

Нажмите в течение 3-х секунд

Нажмите и удерживайте более трех секунд

● Если блокировка кнопок находится в режиме «Настройка», никакие операции с органами управления не будут иметь эффекта, пока не будет произведена разблокировка. Отключение устройства может снять блокировку кнопок. (Отключение устройства не может снять блокировку кнопок в Режиме запуска автоматического восстановления.)

Стр.-13

Настройка чувствительности датчика

(Если прибор остановлен)

1 СКОРОСТЬ ВЕНТИЛЯТОРА

Нажмите и удерживайте более 3 секунд

2 СКОРОСТЬ ВЕНТИЛЯТОРА

(В течение 8 секунд) Выберите ваш любимый уровень чувствительности сенсора

Завершено

Выкл.

● Индикатор изменения подачи воздуха отображает текущую чувствительность датчика. При доставке, уровень чувствительности сенсора установлен на «Стандарт».

● Нажмите, чтобы изменить в следующем порядке:

● Автоматическая настройка завершается, если в течение 8 секунд не было произведено никаких действий.

● Если чувствительность датчика установлена, она не изменится после отключения питания.

Вещества, которые могут быть обнаружены датчиком

- Комнатная пыль (пыль, фекалии/остатки клещей, поры плесени, пыльца), сигаретный пепел

Датчик пыли в помещении

Если «красный» индикатор не меняется → Переключение на «Низкий» (Если он часто меняется на «Красный») → Переключение на «Высокий»

Если «зеленый» индикатор не меняется → Переключение на «Высокий»

Автоматическое восстановление режима работы

Ожидается, что устройство возобновит работу в предыдущем режиме, если питание снова включится после прекращения подачи электроэнергии.

Настройки

(Если прибор остановлен)

Выкл.

Нажмите и удерживайте более трех секунд

Индикатор Высокий/Стандарт/Низкий будет включен через 10 секунд

● Устройство возобновит настройку, произведенную до остановки подачи питания, когда питание снова будет включено.

Выявление

(Если прибор остановлен)

Выкл.

Нажмите и удерживайте более трех секунд

Удобные функции

(продолжение следует)

Общие вопросы

Число, следующее за «Стр.» относится к номеру страницы с описанием.

Таймер выключения

Устройство прекращает работу после достижения установленного времени.

Установка /Сброс

(Во время работы)

● Нажмите, чтобы изменить в следующем порядке

● Автоматическая настройка завершается, если в течение 3 секунд не было произведено никаких действий. (Индикатор Отключения времени включен)

● Если вы хотите отменить настройки, установите их на «Release» (индикатор Timed Off не горит).

● Исходный дисплей будет восстановлен через 3 секунды после установки или сброса настроек

Подтверждение

(При работе с установленным временем)

● Показывается оставшееся время . (Оставшееся время, если оно меньше 1 часа, округляется.)

(Например) **4H** %

Оставшееся время составляет менее 4 часов, но более 3 часов.

● Когда отображается оставшееся время, длительное нажатие на кнопку Timed Off изменит установленное время или сбросит настройки.

Подсказка для добавления воды

Установка /Сброс

«Вкл»

(Если работа остановлена)

Нажмите и удерживайте более трех секунд

«Выкл»

(Если работа остановлена)

Нажмите и удерживайте более трех секунд

● После «Настройки», когда горит индикатор увлажнения, будет звучать звуковой сигнал (около 10 секунд).

● Если произошел сброс настроек, напоминания не будут звенеть при включенном индикаторе увлажнения.

● Настройки будут сброшены, если выдернуть вилку из розетки. Не будут звенеть напоминания.



Стр.-16, 17, 20

Q Увлажняется ли устройство, если не виден пар (горячий воздух)?
Увлажнение чрезмерно?

A Пар (горячий воздух) не выделяется, поскольку воздух увлажняется через увлажняющий фильтр, а не кипящую воду. Нагревательный элемент не используется, поэтому потребление энергии низкое. Если влажность высокая, он может контролировать количество увлажнения, чтобы избежать чрезмерного увлажнения. Это также может быть подтверждено с помощью быстрого индикатора увлажнения.

Q Почему влажность не повышается при включенном режиме увлажнения?

A Если в баке нет воды или на увлажняющем фильтре появились твердые солевые отложения или грязь, влажность может не достигнуть соответствующего уровня. В таком случае, добавьте воды или почистите увлажняющий фильтр и поддон. Кроме того, размер комнаты может влиять на влажность, которая может быть достигнута. Если соответствующая влажность не может быть достигнута, настройте мощность на «Средний» или «Сильный».

Q Выдуваемый воздух слишком холодный?
Вам холодно?

A Когда вода испаряется, она потребляет тепло внутри комнаты. Поэтому температура воздуха будет ниже комнатной температуры. Из-за разных размеров комнат, вам может быть холодно. (При комнатной температуре 20°C, влажности 30%, ветре около 15°C) Для эффективного направления плазменных люминесцентных ионов во все уголки помещения, устройство использует выдувание как в прямом, так и в диагональном направлениях. Вы можете ощущать холод из-за различного расположения устройства.

Q Должна ли использоваться водопроводная вода?

A **Пожалуйста, используйте водопроводную воду, так как она обработана хлором для предотвращения размножения бактерий.**

Если вы используете воду, отличную от водопроводной (минеральная, щелочная ионная, колодезная или чистая вода), в ней смогут легко размножиться плесень и бактерии, приводя к появлению твердых солевых отложений и запаха.

Q Выдуваемый воздух неприятно пахнет?

A Если устройство используется в сильно пахнущих средах, таких как присутствие дыма или барбекю, или в остаточной воде в баке имеются бактерии, это может привести к появлению неприятного запаха на выходе. Регулярно проводите техобслуживание эффективных фильтров для сбора пыли HEPA, фильтров для дезодорации, фильтров для увлажнения, лотков и банок.

Стр.-16 ~ 20

Удобные функции /Общие вопросы

Техническое обслуживание

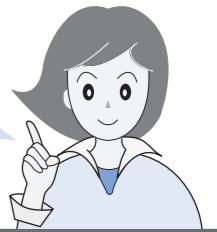
Предупреждение

Перед техобслуживанием выдерните вилку из розетки.

Выдерните шнур питания

В противном случае, это может привести к поражению электрическим током или травме.

Для длительного срока службы и эффективной очистки необходимо регулярное техническое обслуживание.

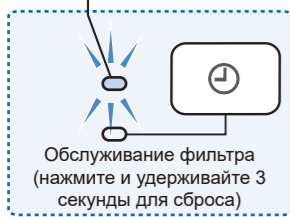


Техническое обслуживание, когда включен «индикатор технического обслуживания фильтра»

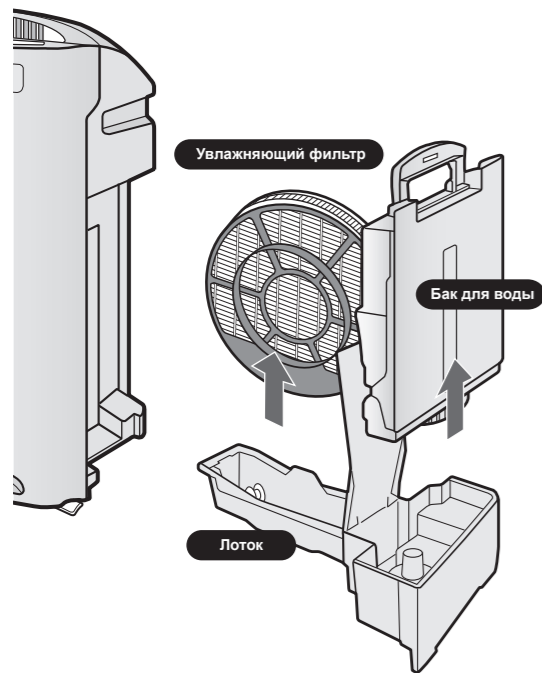
Оранжевый индикатор будет гореть, если устройство работает 24 часа в сутки около одного месяца (720Н).

Раз в месяц

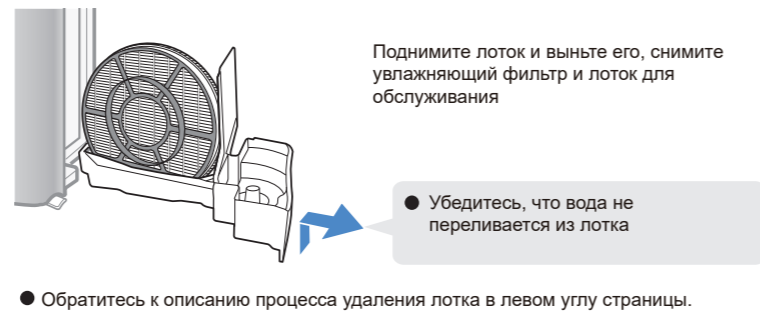
Техническое обслуживание резервуара для воды, увлажняющего фильтра, поддона, задней панели и датчиков обозначены индикаторами.



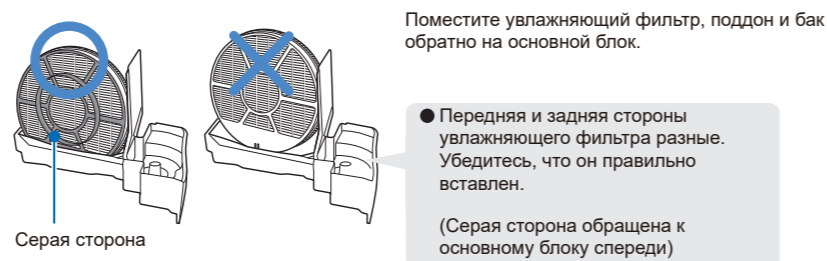
1



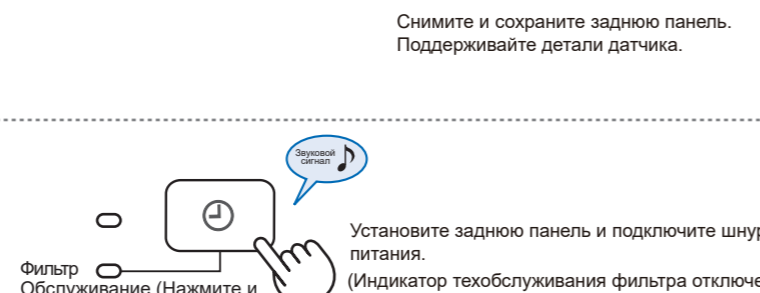
2



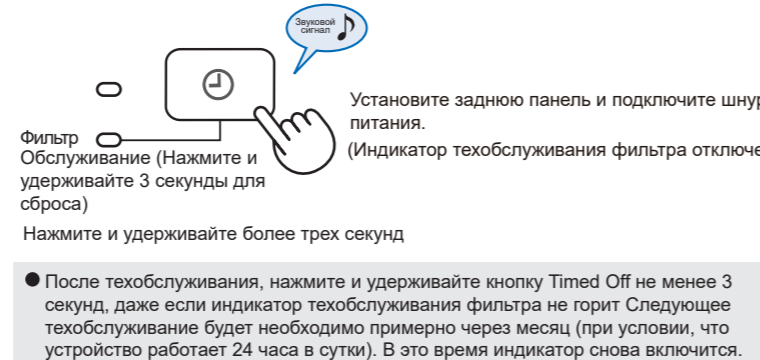
3



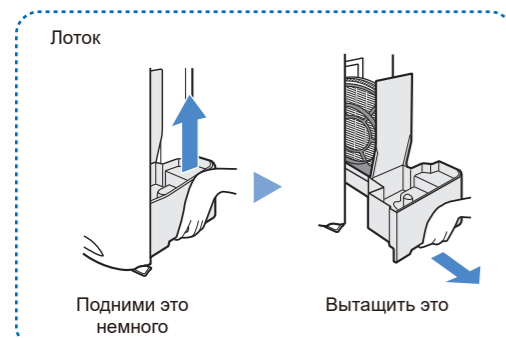
4



5



Ключевые моменты, чтобы удалить лоток



Внимание

Регулярно меняйте воду в лотке (В противном случае это может привести к появлению плесени или бактерий, что, в свою очередь, приведет к появлению неприятного запаха.)

Бак для воды Каждый раз добавляйте воду

встряхните и очистите с небольшим количеством воды

Внимание Не встряхивайте и не чистите бак, держа его за ручку.

Увлажняющий фильтр/лоток

Очистите его водой

● Не разбирайте раму увлажняющего фильтра во время чистки

Очистить шкалу и белые твердые частицы

Стр.-20

Поплавок Сепаратор лотка Очистите его водой

Роликовый

Внимание Установленный сепаратор лотка может быть ослаблен, это не является дефектом

● Не разбирайте сепаратор лотка, поплавок и ролик .

Задняя панель / датчик

Задняя часть Очистите его с помощью пылесоса

Внимание Не прилагайте чрезмерных усилий, чтобы предотвратить повреждение фильтра. Не прилагайте чрезмерных усилий, так как это может привести к повреждению фильтра.

Части датчика (Внутренние) Используйте пылесос, чтобы удалить пыль внутри деталей датчика. (В противном случае это может привести к неправильной работе датчика.)

Обратитесь к пункту P20 для получения информации о техническом обслуживании, если устройство слишком грязное или появился неприятный запах.

Техническое обслуживание

(продолжение следует)

Предупреждение

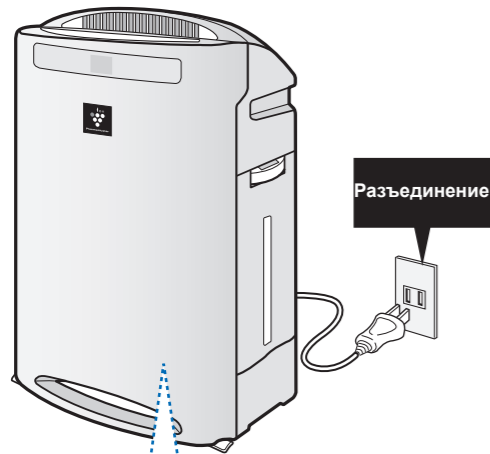
Перед техобслуживанием выдерните вилку из розетки.

Выдерните шнур питания

В противном случае, это может привести к поражению электрическим током или травме.

Основной блок

Если вас беспокоит грязь



Пожалуйста, не используйте



разбавитель эфирное масло бензин спирт

моющее средство для духовки отбеливатель

щелочное синтетическое моющее средство (для мебели)

распылительная дезинфицирующая металлическая щетка

Основной блок

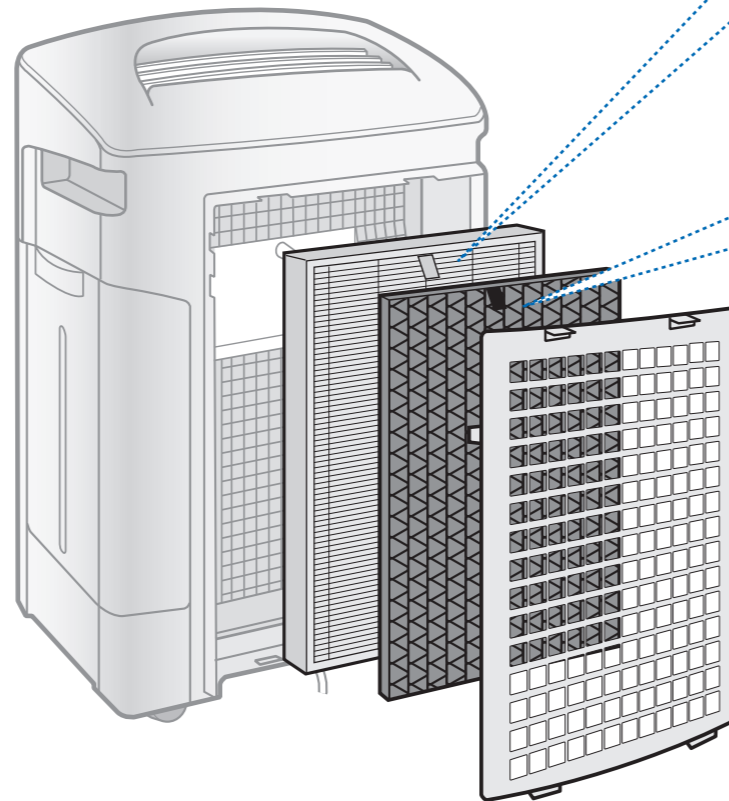
Не чистите его водой

Протрите мягкой тканью.

протрите аккуратно



- Если он слишком грязный, используйте ткань с водой или теплой водой (ниже 40°C), чтобы протереть устройство.
- Также почистите ролики.



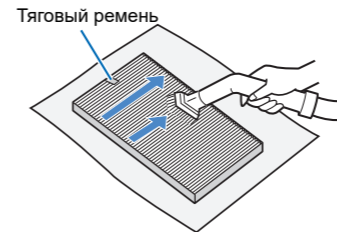
HEPA-фильтр / Дезодорирующий фильтр

Выходящий воздух имеет неприятный запах, или запахи устраняются с трудом

Пожалуйста, проводите техобслуживание HEPA-фильтра и дезодорирующего фильтра одновременно.

HEPA-фильтр

Вытащите сторону тягового ремня.



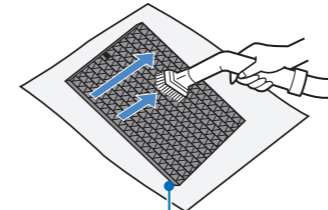
Никогда не используйте воду для очистки.

(В противном случае это может повлиять на производительность фильтра).

- Чистите только сторону тягового ремня. Не чистите другую сторону. (В противном случае это может повлиять на производительность фильтра).
- Удалите пыль с поверхности фильтра.
- Поскольку фильтр легко ломается, убедитесь, что не прикладываете чрезмерных усилий.

Дезодорирующий фильтр

Осторожно потяните за него



Поместите газету под фильтр, чтобы предотвратить появление грязи



Никогда не используйте воду для очистки

(В противном случае это может повлиять на производительность фильтра).

- Чистка обеих сторон.
- Удалите пыль с фильтра.

Внимание

- Никогда не оставляйте фильтр под солнцем. (В противном случае это может повлиять на производительность фильтра).

Техническое обслуживание

(продолжение следует)

Предупреждение

Перед техобслуживанием выдерните вилку из розетки.

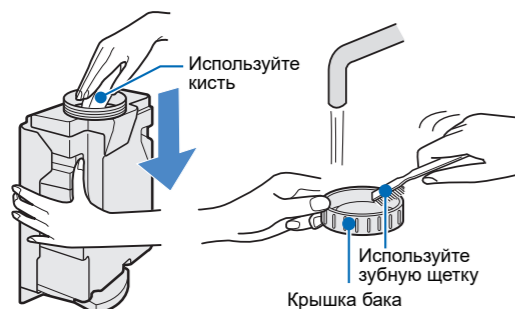
Выдерните шнур питания

【 В противном случае, это может привести к поражению электрическим током или травме. 】

Водяной бак/задняя панель/увлажняющий фильтр/поддон

Бак для воды

Выньте крышку бака и почистите внутреннюю часть и крышку бака.



Пластиковая часть крышки бака может содержать белые загрязнители. Используйте зубную щетку для чистки

Задняя панель

- 1 Замочите его в растворе с синтетическим моющим средством для кухни.
- 2 Тщательно очистите его, не оставляя моющего средства.
- 3 Просушите его в тени.



Время выдержки: около 10 минут

Увлажняющий фильтр/лоток

Поскольку водопроводная вода содержит примеси, вода в увлажняющем фильтре /поддоне может быть цветной, что не является ненормальным.

Грязное состояние	Трудно удалить твердые солевые отложения/запах	Белое твердое вещество трудно удалить
Техническое обслуживание	Увлажняющий фильтр/лоток	Увлажняющий фильтр
Подготовка	Синтетическое моющее средство (пудра) для кухни или бикарбонат натрия Обратитесь к описанию ниже, чтобы получить информацию об использовании бикарбоната натрия.	Лимонная кислота или ацетин Доступно в аптеке или супермаркете
Используемое количество	Обратитесь к Инструкции моющего средства для определения необходимого количества.	Вода или теплая вода (ниже 40°)
Способ очистки	Замачивание 	Замачивание
Время выдержки	Около 30-60 минут	Около 2 часов
После замачивания и очистки	Тщательно промойте его и убедитесь, что не осталось моющих средств - лимонной кислоты или ацетина. (В противном случае это может привести к деформации, выцветанию поверхности устройства или появлению неприятного запаха).	

Внимание

- Не используйте щелочные или кислотные моющие средства с густой пеной или запахом, так как это может привести к деформации, обесцвечиванию, растрескиванию поверхности (протечке).
- Если моющее средство не будет тщательно очищено, остатки моющего средства - лимонная кислота или ацетин - могут привести к появлению неприятного запаха, деформации или обесцвечиванию устройства.
- Не используйте щелочные или кислотные моющие средства с густой пеной или запахом, так как это может привести к деформации, обесцвечиванию, растрескиванию поверхности (протечке).

Используйте бикарбонат натрия (если запах трудно удалить)

- 1 Растворить бикарбонат натрия, доступный на рынке, в воде и выдержать около 30 минут.
- 2 После очистки тщательно промойте его.

На заметку

Производительность фильтра

	Функция	Грубая частота очистки
	Впитывание воды из поддона и испарение ее для увлажнения проходящего воздуха.	Раз в месяц
	Удалите пыльцу, аллергенные вещества (фекалии и остатки клещей), плесень, пыль, сигаретный дым (частицы), шерсть домашних животных и т. д.	Если он грязный или плохо пахнет Никогда не чистите его водой
	Поглощение запаха сигаретного дыма, туалета, бытовых отходов, домашних животных и т.д.	Если он грязный или плохо пахнет Никогда не чистите его водой
	Удалите крупную пыль.	Раз в месяц

Поверхность фильтра может иметь белые точки, которые не влияют на его использование и производительность.

Внимание

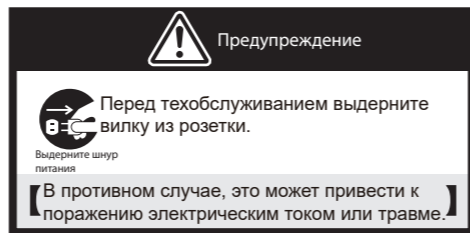
Устройство не может полностью устранить опасные газовые компоненты (например, сигаретный СО) и стойкие запахи (например, формальдегид или запах от домашних животных).

Для эффективного использования

- Поскольку очиститель воздуха используется для сбора пыли или запаха внутри помещения, поверхность фильтра может пахнуть, если устройство используется в условиях присутствия сильных запахов, таких как: ароматизирующие вещества, кунжутное масло, сигареты или барбекю, которые могут существовать неделями/месяцами.
В этом случае, очистите дезодорирующий фильтр, HEPA-фильтр и увлажняющий фильтр. Если запах не исчез после очистки, замените фильтры.
- Если устройство используется в условиях присутствия сильных запахов, рекомендуется регулярно проветривать помещение.
- Удаление запаха занимает больше времени, чем удаление пыли.
- **Не используйте для протирки средства, содержащие винилфторидную смолу или силикон*.**
Если внутренняя часть основного блока прилипла к винилфторидной смоле или силикону, ионы плазменного кластера могут не генерироваться.

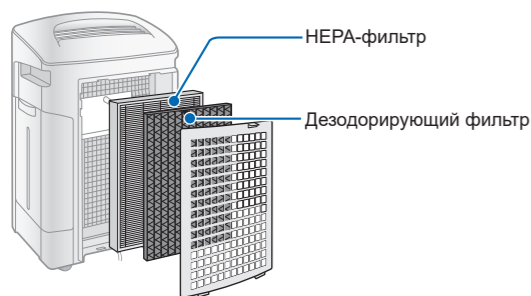
* Средства по уходу за волосами (жидкость для ухода за волосами, мусс для волос), косметика, антиперспирант, защитное средство ESD, водостойкий спрей, полировщик, очиститель стекла, химическая тряпка, воск и т. д.

Замена расходных материалов



HEPA-фильтр/Дезодорирующий фильтр

Модель: FZ-WS50SFE



Не чистите его водой.
Заменяйте его регулярно.

Внимание

- Поместите газету внизу, чтобы предотвратить появление грязи.
- Старые фильтры следует утилизировать в соответствии с местными требованиями по разделению отходов.

Фильтрующий материал HEPA: PP, PE

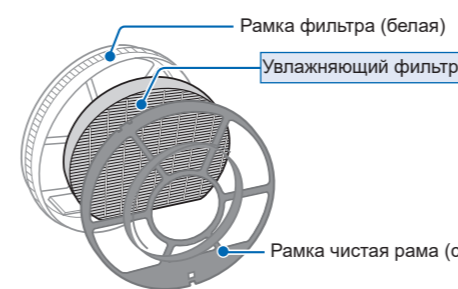
Дезодорирующий фильтрующий материал: стекловолокно, диоксид кремния

- Из-за сложных условий эксплуатации, через несколько недель/месяцев у фильтра может появиться неприятный запах. Это будет означать, что фильтр необходимо заменить.
- Расходный фильтр не является бесплатным в гарантии.
- Обратитесь к пункту P-28, чтобы узнать срок службы фильтра.

Увлажняющий фильтр

Модель: FZ-WS50MFE

Не выбрасывайте оригинальную раму фильтра, так как новая сетка не имеет рамы.



Срок службы увлажняющего фильтра зависит от условий использования (качество воды, работа агрегата и т. д.)

В случае следующих событий, замените его.

- Накипь или запах не удаляются после очистки фильтра.
- Сильное обесцвечивание (черный или желтый) или грязь
- Белые твердые частицы полностью покрывают увлажняющий фильтр.
- Серьезное повреждение или деформация (Замените его, согласно соответствующим главам Руководства по эксплуатации.)

Внимание

- Старые увлажняющие фильтры следует утилизировать в соответствии с местными требованиями по разделению отходов.

Увлажняющий фильтрующий материал: ПЭТ

- Расходный увлажняющий фильтр не является бесплатным в гарантии.
- Обратитесь к пункту P-28, чтобы узнать срок службы фильтра.

Поиск неисправностей

Еще раз убедитесь в наличии проблемы, прежде чем обращаться за ремонтом



Если возникла следующая ситуация:	Пожалуйста, проверьте	№ страницы	
Шум	В продукции появился звук «поко-поко»	<ul style="list-style-type: none"> Булькающий звук, когда вода перетекает из бака в лоток. Частота звука может отличаться из-за увлажнения, что является нормой. 	–
	В продукции появился звук «ж-жк...»	<ul style="list-style-type: none"> Звук при генерации ионов плазмокластера является нормальным. Звук может отличаться в зависимости от среды и режима. Иногда это не слышно, но эффект плазменного кластера ионов одинаков. 	–
Передний монитор	В помещении монитор пыли не меняется?	<ul style="list-style-type: none"> Если устройство работает уже некоторое время, иногда датчик в помещении не меняет свой цвет, так как чувствительность датчика нестабильна. <ul style="list-style-type: none"> ➔ Через несколько минут работы чувствительность датчика станет стабильной. Если датчик стал зеленым и остался в этом состоянии, это означает, что воздух очищен. Поскольку запах появляется в разных местах, иногда его трудно контролировать. Если сигаретный дым выпускается на датчик, или вокруг датчика помахать полотенцем, датчик может поменять цвет. 	13
	Внутренний монитор пыли не меняется на зеленый?	<ul style="list-style-type: none"> Иногда чувствительность датчика не позволяет отображать состояние помещения. Чувствительность датчика может ухудшиться. <ul style="list-style-type: none"> ➔ Прекратите работу и перенастройте чувствительность датчика на «Высокую» или «Стандартную». 	13
	Частая смена внутреннего пылевого монитора?	<ul style="list-style-type: none"> Если дверь часто открывается или комната закрывается неплотно, в нее может попадать грязь. Иногда монитор может не менять цвет в течение длительного времени. Он может реагировать на ветер и быстрое изменение температуры из-за открытия/закрытия двери. Чувствительность датчика можно изменять: <ul style="list-style-type: none"> ➔ Прекратите работу и перенастройте чувствительность датчика на «Высокую» или «Стандартную». 	13
	Передняя сторона основного блока ослепляет	<ul style="list-style-type: none"> Отрегулируйте яркость переднего монитора или закройте его. Нажмите кнопку «Яркий/Тусклый/Выкл.» на переднем мониторе. 	12
Индикатор ионов плазменного кластера	Ионный индикатор Plasmacluster не включен.	<ul style="list-style-type: none"> Выключен ли ион плазмокластера? <ul style="list-style-type: none"> ➔ Нажмите кнопку включения плазменного ионного индикатора. Передний монитор выключен? <ul style="list-style-type: none"> ➔ Нажмите кнопку «Яркий/Тусклый/Выкл.» на переднем мониторе и установите его яркость на «Яркий» или «Тусклый». 	12
	Индикатор обслуживания фильтра включен	<ul style="list-style-type: none"> Пожалуйста, проверьте следующие * пункты. 	16–20

Расположение						
Основной блок	Задняя панель	Бак	Лоток	Увлажняющий фильтр	Дезодорирующий фильтр	HEPA-фильтр
	★	★	★	★		

Если возникла следующая ситуация:	Пожалуйста, проверьте	№ страницы
Индикатор обслуживания фильтра не гаснет.	<ul style="list-style-type: none"> Вы нажали кнопку сброса? <ul style="list-style-type: none"> После очистительного техобслуживания, нажмите кнопку Выключения по времени и удерживайте ее более 3 секунд. (Индикатор техобслуживания фильтра будет отключен). 	16
Хотя в баке есть вода, индикатор увлажнения не горит, или мигает красный индикатор.	<ul style="list-style-type: none"> Поплавок застрял? <ul style="list-style-type: none"> ➔ Очистите лоток, удалите отходы вокруг поплавка и установите его правильно. Правильно ли установлены резервуар для воды и поддон? <ul style="list-style-type: none"> ➔ Правильно установите резервуар для воды или поддон на основном блоке. Поплавок может перемещаться, если магнитные части, такие как динамик или электромагнитный модулятор, находятся слишком близко, это может влиять на отображение уровня воды. В режиме очистки увлажняющим воздухом [Авто], [Пыльца] и [60 минутное орошение] устройство прекратит увлажнение, когда будет достигнута определенная влажность и индикатор увлажнения погаснет. 	16, 17, 20, 27
«Текущая влажность» показывается не так, как на других гигрометрах	<ul style="list-style-type: none"> Влажность может быть разной в разных местах одной и той же комнаты. Датчик температуры и влажности отличается по точности от других увлажнителей, которые по-разному реагируют на изменение влажности. (Отображаемая температура представлена только для справки.) 	–
При снятии разделителя лотка, поплавок или ролика	<ul style="list-style-type: none"> Установите разделитель лотка, поплавок и ролик в следующем порядке 	–
<div style="border: 1px dashed blue; padding: 5px;"> <p>Сепаратор лотка Вставьте разделитель лотка, как показано на рисунке ниже.</p> </div>		
<div style="border: 1px dashed blue; padding: 5px;"> <p>Поплавок Не разбирайте его</p> <ol style="list-style-type: none"> Поместите поплавок под выступающую часть Вставьте поплавок в отверстие Вставьте еще один поплавок в отверстие. </div>		
<div style="border: 1px dashed blue; padding: 5px;"> <p>Роликовый</p> <p>Подцепите выступающую часть лотка, как показано стрелкой.</p> <p>Направление установки ролика</p> </div>		

Поиск неисправностей (Продолжение)

Если возникла следующая ситуация:	Пожалуйста, проверьте	№ страницы
Шум Лоток не может быть вынут Крышка лотка не может быть вынута	<ul style="list-style-type: none"> Немного приподнимите лоток и вытяните его <p>Крышка лотка</p> <p>Немного приподнимите</p> <p>Вытяните</p>	16
Опрокинут Когда устройство опрокинуто (в режиме увлажнения, или если в резервуаре есть вода)	<ul style="list-style-type: none"> Если устройство было опрокинуто в режиме увлажнения и в резервуаре присутствовала вода, немедленно отключите питание и обратитесь в сервисный центр «Sharp» для проверки прибора. 	—
Неправильное отображение Передний монитор отображает	<ul style="list-style-type: none"> Проверьте увлажняющий фильтр, лоток, крышку лотка и ролик, убедитесь, что они установлены правильно. Перезапустите прибор. 	7, 16, 27
	<ul style="list-style-type: none"> Отключите питание прибора, подождите одну минуту, снова включите и запустите устройство. <p>Если снова отображается «Ошибка», пожалуйста, свяжитесь с вашим поставщиком или с сервисным центром «SHARP».</p>	—
Об увлажнении Уровень воды в резервуаре не уменьшается или уменьшается медленно.	<ul style="list-style-type: none"> Уровень увлажнения может отличаться, в зависимости от комнатной температуры и влажности. Когда влажность высокая, например, в дождливые дни, или погода холодная, уровень увлажнения будет малым, поэтому вода в резервуаре будет уменьшаться медленно. Когда влажность низкая, например, в сухие дни или когда погода теплая, уровень увлажнения будет высоким, поэтому вода в резервуаре будет уменьшаться быстро. Работает ли он в режиме увлажнения и очищения воздуха «Авто», «Распыление» или «Орошение в течение 60 минут»? <ul style="list-style-type: none"> При достижении определённого уровня влажности, увлажнение прекращается. Правильно ли установлены: резервуар для воды, лоток и увлажняющий фильтр? Увлажняющий фильтр очень загрязнён. <ul style="list-style-type: none"> Пожалуйста, очистите это. 	10~11 16, 17, 20
	Влажность не увеличивается.	<ul style="list-style-type: none"> Есть ли вода в резервуаре? Размещен ли основной блок рядом с кондиционером или обогревателем? <ul style="list-style-type: none"> Это может привести к неправильной работе датчика температуры или влажности. Пожалуйста, замените основной блок. Присутствуют ли твердые солевые отложения или мусор на увлажняющем фильтре? <ul style="list-style-type: none"> Пожалуйста, очистите это. Помещение слишком большое? <ul style="list-style-type: none"> Пожалуйста, обратитесь к информации о соответствующей области для использования.

Если возникла следующая ситуация:	Пожалуйста, проверьте	№ страницы																					
Запах Трудно устранить неприятный запах или дым	<ul style="list-style-type: none"> Находится ли фильтр в полиэтиленовом пакете? <ul style="list-style-type: none"> Достаньте из полиэтиленового пакета. Поток выходящего воздуха слишком слаб? <ul style="list-style-type: none"> Протрите пыль или удалите мусор в местах, отмеченных знаком «*» в следующей таблице <table border="1"> <thead> <tr> <th colspan="7">Расположение</th> </tr> <tr> <th>Основной блок</th> <th>Задняя панель</th> <th>Бак</th> <th>Лоток</th> <th>Увлажняющий фильтр</th> <th>Дезодорирующий фильтр</th> <th>HEPA-фильтр</th> </tr> </thead> <tbody> <tr> <td></td> <td>★</td> <td></td> <td></td> <td>★</td> <td>★</td> <td>★</td> </tr> </tbody> </table>	Расположение							Основной блок	Задняя панель	Бак	Лоток	Увлажняющий фильтр	Дезодорирующий фильтр	HEPA-фильтр		★			★	★	★	8 16 ~ 20
	Расположение																						
Основной блок	Задняя панель	Бак	Лоток	Увлажняющий фильтр	Дезодорирующий фильтр	HEPA-фильтр																	
	★			★	★	★																	
Неприятный запах исходящего воздуха	<ul style="list-style-type: none"> Используется ли устройство в условиях присутствия сильных окружающих запахов? Если он используется в условиях присутствия сильных окружающих запахов, таких как сигаретный дым или чад от барбекю, через несколько месяцев при работе устройства может появиться неприятный запах. В таком случае, замените фильтр. <ul style="list-style-type: none"> Во время использования очистителя воздуха рекомендуется проветривать помещение. Проверьте места, которые отмечены знаком «*» <table border="1"> <thead> <tr> <th colspan="7">Расположение</th> </tr> <tr> <th>Основной блок</th> <th>Задняя панель</th> <th>Бак</th> <th>Лоток</th> <th>Увлажняющий фильтр</th> <th>Дезодорирующий фильтр</th> <th>HEPA-фильтр</th> </tr> </thead> <tbody> <tr> <td></td> <td></td> <td>★</td> <td>★</td> <td>★</td> <td>★</td> <td>★</td> </tr> </tbody> </table>	Расположение							Основной блок	Задняя панель	Бак	Лоток	Увлажняющий фильтр	Дезодорирующий фильтр	HEPA-фильтр			★	★	★	★	★	— 16 ~ 20
Расположение																							
Основной блок	Задняя панель	Бак	Лоток	Увлажняющий фильтр	Дезодорирующий фильтр	HEPA-фильтр																	
		★	★	★	★	★																	
Другое Устройство не поддается контролю	<ul style="list-style-type: none"> Включён ли режим блокировки кнопок? <ul style="list-style-type: none"> Нажмите и удерживайте кнопку блокировки более 3-х секунд для разблокировки 	12																					
	Я хочу закрепить основное устройство	<ul style="list-style-type: none"> Нажимайте на установочные элементы (по одному на каждой стороне), чтобы отрегулировать ролики. Обе стороны должны использоваться одновременно. <p>«акрепление»</p>	6																				
Устройство не может работать с теми же настройками, что и в прошлый раз (перезапуск или после 60-минутного режима орошения)	<ul style="list-style-type: none"> Включена ли вилка в розетку? Если штепсельная вилка отключена, устройство переключится в режим подачи. (Вы можете установить режим «Автоматического запуска восстановления».) 	— 13																					
	Вода в увлажняющем фильтре/поддоне красноватого или желтоватого цвета, или содержит белые загрязнители.	<ul style="list-style-type: none"> Водопроводная вода содержит микроэлементы и железо, поэтому это не является отклонением от нормы <ul style="list-style-type: none"> Слейте воду и почистите увлажняющий фильтр с поддоном. 	17, 20																				

Характеристики

Модель	KC-WS50			
Источник питания	220-240V 50-60 Hz			
PCADR *	190 м³ / ч			
Скорость вентилятора	МАКСИМАЛЬНЫЙ	СРЕДНИЙ	НИЗКИЙ	
Очистка воздуха	Объём воздушного потока (м³/ч)	201	115	60
	Потребляемая мощность (Вт)	21	8	4,1
	Уровень шума (дБ/А)	42	30	18
Очистка и увлажнение воздуха	Объём воздушного потока (м³/ч)	192	115	60
	Потребляемая мощность (Вт)	19	8,3	4,5
	Уровень шума (дБ/А)	41	30	19
	Объём увлажнения (мл/ч)	450	300	170
Рекомендуемый размер комнаты (м²)	38			
Плазмакластер-ион, применимая площадь пола (м²)	20			
Длина шнура питания (м)	1,6			
Размеры (мм)	375 (W) × 239 (D) × 570 (H)			
Вес (кг)	9kg			
PCADR основан на нормативах GB Китая.				

* 1 Уровень шума измеряется на основе стандарта Японской ассоциации производителей электрооборудования JEM1467.

* 2 • Степень увлажнения изменяется в зависимости от температуры и влажности в помещении и на улице.

Степень увлажнения увеличивается при повышении температуры или снижении уровня влажности.

Степень увлажнения уменьшается при понижении температуры или повышении уровня влажности.

• Условия измерения: температура 20°C, влажность 30% (в соответствии со стандартами Японской ассоциации производителей электрооборудования (JEM1426)).

* 3 • Рекомендуемый размер помещения подходит для работы прибора при максимальной скорости вращения вентилятора.

• Рекомендуемый размер помещения - это площадь, в которой можно удалить из воздуха определенное количество частиц пыли за 30 минут (в соответствии со стандартами Японской ассоциации производителей электрооборудования (JEM1467)).

* 4 • Концентрацию 7000 ионов на кубический сантиметр в комнате можно измерить в центре комнаты, тогда как сам прибор расположен рядом со стеной, работает в СРЕДНЕМ режиме, и находится на высоте приблизительно 1,2 метра от пола.

Питание в режиме ожидания

Пока штепсель питания вставлен в розетку, прибор будет потреблять энергию в режиме ожидания - для поддержания работы электрических цепей.

Для экономии электроэнергии, отключайте прибор от питания тогда, когда он не используется.

Сменные фильтры

Категория фильтра	Модель фильтра
HEPA-фильтр Дезодорирующий фильтр	FZ-WS50SFE
Увлажняющий фильтр	FZ-WS50MFE

Внимание:

Срок службы HEPA-фильтра составляет около 2 лет ※;

Срок службы дезодорирующего фильтра составляет около 2 лет.

Срок службы увлажняющего фильтра составляет около 2 лет;

※ Определение срока службы HEPA-фильтра

Срок службы фильтра и период замены составляют 2 года, при условии выкуривания 5 сигарет в день, способность сбора/дезодорации пыли снижается вдвое по сравнению с новыми фильтрами, в соответствии со спецификацией Японской ассоциации производителей электрооборудования JEM 1467.

Период замены может быть различен, в зависимости от часов работы и места установки.

Фильтры являются расходным материалом; следовательно, вам придется покупать новые фильтры, даже если прибор всё ещё находится на гарантийном обслуживании.

Для получения подробной информации обращайтесь в сервисный центр «SHARP».

ИНФОРМАЦИЯ О СЕРТИФИКАЦИИ ПРОДУКЦИИ



Воздухоочиститель с функцией увлажнения

Модель **KC-WE20R-W**

марки SHARP

Сертифицирован органом по сертификации бытовой электротехники ТЕСТБЭТ
(Регистрационный номер Госреестре РОСС RU.0001.11 ME10)

Модель :	KC-WE20R-W
соответствует требованиям нормативных документов:	
Сертификат соответствия №	
Действителен до	

Класс защиты от поражения электрическим током II
НОМИНАЛЬНОЕ НАПРЯЖЕНИЕ 220-240В
НОМИНАЛЬНАЯ ЧАСТОТА 50-60Гц

Дата производства:

Дата производства указана на изделии

© Copyright SHARP Corporation 2017. Все права защищены. Воспроизведение, изменение или перевод текста без письменного разрешения владельца прав запрещены, за исключением случаев, предусмотренных в соответствующих разделах авторского права.

Сведения о торговых марках Все торговые марки и копирайты, упоминаемые в настоящем руководстве, принадлежат соответствующим владельцам авторских прав.

Страна изготовитель: Китай
Фирма изготовитель: Шарп Корпорейшн
Юридический адрес изготовителя:
1 Такуми-чо, Сакаи-ку, Сакаи
Сити, префектура Осака 590-8522, Япония

Импортер в России: ООО «Шарп Электроникс Раша»
Адрес: Россия, 105120, Москва, 2-й Сыромятнический пер., 1
Телефон: +7-495-899-00-77

Во исполнение Статьи 5 Закона Российской Федерации "О защите прав потреби телей", а также Указа Прави тельств а Российской Федерации № 720 от 16 июн я 1997 г. устанавл ивается срок службы данной модели – 7 лет с момента производств а при условии использования в строгом соответствии с и нструкцией по эксплуат ации и применяемым и техническим и стандартами.



УСЛОВИЯ ГАРАНТИИ

Уважаемый покупатель!

Выражаем Вам признательность за выбор изделия.

Гарантия Sharp предоставляется в отношении дефектов изделия, возникших в течение гарантийного срока, который начинается с момента передачи изделия первому потребителю. В случае невозможности установления момента передачи изделия потребителю, гарантийный срок исчисляется со дня изготовления изделия.

Настоящая гарантия действительна со дня передачи изделия первому потребителю при условии выполнения перечисленных ниже требований и полном соблюдении рекомендованных режимов эксплуатации изделия, изложенных в инструкции по эксплуатации.

Сроки гарантии установлены в зависимости от страны приобретения изделия первым потребителем:

В случае приобретения изделия на территории Республики Беларусь гарантия действительна со дня передачи изделия первому потребителю в течение 24 (двадцати четырех) месяцев.

В случае приобретения изделия на территории Республики Казахстан гарантия действительна со дня передачи изделия первому потребителю в течение 12 (двенадцати) месяцев.

В случае приобретения изделия на территории Российской Федерации гарантия действительна со дня передачи изделия первому потребителю в течение 12 (двенадцати) месяцев.

Если Ваше изделие нуждается в гарантийном обслуживании, обращайтесь в фирму, продавшую Вам изделие, или в один из Авторизованных Сервисных Центров, информацию о которых вы можете найти на сайте www.sharp.ru в разделе поддержка или по телефонам 8-800-200-7427 (бесплатно на территории Российской Федерации) и +7-495-899-00-77. Настоящая гарантия предусматривает замену дефектных узлов и деталей изделия и выполнение ремонтных работ в течение гарантийного срока изделия бесплатно.

Гарантия действительна на территории Российской Федерации, Республики Казахстан и Республики Беларусь при соблюдении следующих условий:

1. Гарантия действительна только при наличии следующих идентифицирующих признаков:

- наличие четко, правильно и полно заполненного гарантийного талона;
 - указание даты составления гарантийного талона с печатью и подписью продавца;
 - серийный номер или номер модели изделия не должен быть изменен, удален, стерт или написан неразборчиво.
2. Изделие должно быть куплено на территории Российской Федерации, Республики Казахстан или Республики Беларусь.
3. Изделие должно быть использовано в соответствии с инструкцией по эксплуатации (прилагается к изделию). В случае нарушения правил хранения, транспортировки, установки и эксплуатации изделия, изложенных в инструкции по эксплуатации, гарантия недействительна.
4. В соответствии с настоящей гарантией клиент не имеет право требования на проведение гарантийного ремонта или гарантийную замену дефектных узлов и деталей изделия:
- а) если изделие имеет механические повреждения;
 - б) если изделие ремонтировалось, или в нем произведены изменения не в авторизованном сервисном центре;
 - в) если для ремонта изделия использовались ненадлежащие расходные материалы или запасные части;
 - г) если неисправность вызвана попаданием внутрь изделия посторонних предметов, веществ, жидкостей, насекомых и т.п.;
 - д) если неисправность изделия вызвана стихийными бедствиями, пожаром, бытовыми и другими факторами, независимыми от действий изготовителя;
 - е) если повреждения изделия вызваны несоответствием параметров источников питания и связи соответствующим государственным стандартам;
 - ж) если требования касаются ремонта или замены принадлежностей или быстроизнашивающихся деталей изделия (батареи, кабели, блоки питания и т.п.).
5. Гарантия не распространяется на расходные материалы, например: картриджи, лампы, программное обеспечение, фильтры, батареи и т. п. в соответствии с указаниями инструкции по эксплуатации.
6. Гарантия не предусматривает чистку изделия, плановое техническое обслуживание и замену расходных материалов и запчастей, пришедших в негодность ввиду нормального износа и / или ограниченного срока службы.
7. Настоящая гарантия распространяется на официально поставляемые в Российскую Федерацию, Республику Казахстан и Республику Беларусь изделия, приобретенные для личного использования, не связанного с извлечением прибыли.

Список авторизованных сервис-центров может быть изменен без предварительного уведомления покупателя.

Настоящим Я подтверждаю, что приобрел данное изделие пригодным к эксплуатации, в полном комплекте и с инструкцией по эксплуатации на русском языке.

ФИО покупателя _____ Подпись _____

Информация о приобретении изделия:

Модель	
Серийный номер	
Дата передачи	
Подпись продавца / Печать	

Журнал гарантийных работ:

Дата приема	Дата выдачи	Тип дефекта; описание работ; запасные части	ФИО Инженера; Печать СЦ

