



series
Ocean

РУКОВОДСТВО ПО ЭКСПЛУАТАЦИИ ГАРАНТИЙНЫЙ ТАЛОН

Ультразвуковой увлажнитель воздуха с электронным управлением, модель LHA-500 E



EAC

УВАЖАЕМЫЙ ПОКУПАТЕЛЬ!

Поздравляем Вас с приобретением нового электрического ультразвукового увлажнителя воздуха **LORIoT**. При правильном обращении он прослужит Вам долгие годы. Вся продукция торговой марки **LORIoT** производится в соответствии с международными и российскими стандартами безопасности и качества. Перед использованием электрического ультразвукового увлажнителя воздуха внимательно изучите данное Руководство.

Здесь вы найдете много полезных советов по его эксплуатации и уходу. Простые и необременительные профилактические меры сэкономят Вам время и деньги в течении всего срока службы. Позаботьтесь о сохранности настоящего «**Руководства**» и, если электрический ультразвуковой увлажнитель воздуха перейдет к другому хозяину, передайте его вместе с прибором.

Влажность воздуха является одним из жизненно необходимых показателей для поддержания здоровья человека. Воздух всегда содержит водяной пар, его процент зависит от температуры окружающей среды. Чем выше температура, тем больше водяных паров содержится в воздухе. В современных железобетонных и кирпичных зданиях, особенно в зимнее время, наблюдается пониженный уровень влажности.

Внимание!

Вследствие постоянного совершенствования продукции производитель имеет право вносить изменения в конструкцию и технические характеристики без дополнительного уведомления об этих изменениях.

СОДЕРЖАНИЕ

1. ОБЩИЕ УКАЗАНИЯ.....	4
2. ФУНКЦИИ И ВОЗМОЖНОСТИ УВЛАЖНИТЕЛЯ.....	4
3. УПРАВЛЕНИЕ ПРИБОРОМ	5
4. РЕЗЕРВУАР ДЛЯ АРОМАТИЧЕСКОГО МАСЛА	5
5. МЕРЫ ПРЕДОСТОРОЖНОСТИ	6
6. ИСПОЛЬЗОВАНИЕ УВЛАЖНИТЕЛЯ.....	7
7. ЧИСТОТА И УХОД	7
8. ТРАНСПОРТИРОВАНИЕ И ХРАНЕНИЕ.....	7
9. ВОЗМОЖНЫЕ НЕИСПРАВНОСТИ И МЕТОДЫ ИХ УСТРАНЕНИЯ.....	8
10. КОМПЛЕКТ ПОСТАВКИ.....	9
11. ТЕХНИЧЕСКИЕ ХАРАКТЕРИСТИКИ.....	9
12. ГАРАНТИЙНЫЙ ТАЛОН	10

ОБЩИЕ УКАЗАНИЯ

Распакуйте устройство и удалите упаковочные материалы. Не включайте устройство, если в нем есть какие-либо повреждения.

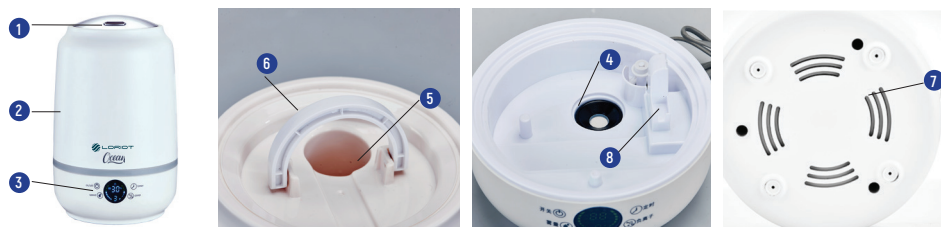
Если устройство подвергалось воздействию отрицательных температур, прежде чем включать его в первый раз, оставьте его при комнатной температуре в течение 30 минут.

Используйте прибор при температуре от +5 до +40 °С и относительной влажности менее 80%. Температура воды в баке не должна превышать +40 °С.

Перед включением устройства убедитесь, что напряжение электрической сети соответствует рабочему напряжению устройства.

ФУНКЦИИ И ВОЗМОЖНОСТИ УВЛАЖНИТЕЛЯ

- Регулировка скорости подачи пара (3 режима скорости)
- Ночной режим
- Отключение и включение дисплея
- Контроль влажности (45–90%)
- Индикация комнатной температуры
- До 20 часов непрерывной работы
- Индикация недостатка воды в резервуаре
- Площадь обслуживания до 35 кв. м
- Возможность использования аромамасла
- Керамический фильтр для смягчения воды

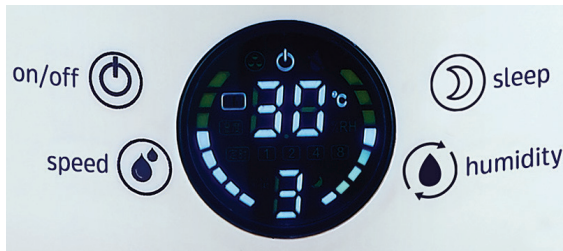


1. Диффузор для выхода пара
2. Резервуар для воды
3. Сенсорный многофункциональный дисплей
4. Ультразвуковая мембрана
5. Отверстие для выхода пара
6. Крышка с обратным клапаном
7. Основание
8. Резервуар для ароматического масла

Прибор так же оснащен керамическим фильтром, предназначенным для смягчения воды за счет нейтрализации содержащихся в воде различных солей, таких как соли кальция и магния.

Фильтр делает воду мягкой, что усиливает положительное влияние на кожу человека и растения в помещении, а так же продлевает срок работоспособности прибора. Фильтр не требует замены и способен исправно функционировать в течение всего срока эксплуатации.

УПРАВЛЕНИЕ ПРИБОРОМ



Панель управления на приборе (обращаем внимание, что панель является сенсорной и под нажатием подразумевается легкое прикосновение):

- 1. ON/OFF – КНОПКА ВКЛЮЧЕНИЯ И ВЫКЛЮЧЕНИЯ ПРИБОРА**
Нажмите на кнопку один раз и прибор включится, для выключения прибора нажмите на кнопку повторно
- 2. HUMIDITY – КОНТРОЛЬ ИНТЕНСИВНОСТИ УВЛАЖНЕНИЯ**
Нажатием на кнопку вы управляете интенсивностью увлажнения вашего помещения, от 45 до 90% в зависимости от необходимости
- 3. SPEED – КНОПКА РЕГУЛИРОВКИ ИНТЕНСИВНОСТИ ПАРА**
Нажатием на кнопку вы выбираете интенсивность испарения пара, 1 – малая интенсивность, 2 – средняя интенсивность, 3 – высокая интенсивность
- 4. SLEEP – КНОПКА ВКЛЮЧЕНИЯ И ВЫКЛЮЧЕНИЯ НОЧНОГО РЕЖИМА И ДИСПЛЕЯ**
Первое нажатие включает ночной режим, второе выключает ночной режим. Если вы нажмете на кнопку и продержите 3 секунды, то дисплей перейдет в ночной режим, увлажнитель продолжит свою работу, при этом дисплей перестанет показывать данные. Таким же способом вы можете вернуть работу дисплея обратно, нажав на кнопку удерживая ее 3 секунды.

РЕЗЕРВУАР ДЛЯ АРОМАТИЧЕСКОГО МАСЛА

Резервуар для ароматического масла расположен внутри прибора и предназначен для ароматизации помещения в момент работы прибора и распространения выходящего пара. Используйте только специальное ароматическое масло, предназначенное для увлажнителей воздуха. Следует тщательно промывать съемную резиновую ванночку после каждого использования, а так же добавлять масло исключительно в резервуар, ни в коем случае не добавляйте ароматическое масло в воду, это может негативно повлиять на работоспособность прибора.

МЕРЫ ПРЕДОСТОРОЖНОСТИ

1. Перед использованием устройства, пожалуйста, внимательно прочитайте данную инструкцию и сохраните ее на весь период работы.
2. Перед включением убедитесь, что напряжение электрической сети соответствует рабочему напряжению устройства.
3. Установите устройство на плоскую, влагостойкую поверхность. Расстояние от стен должно быть не менее 15 см.
4. Не направляйте тепло устройства на деревянную мебель, электроприборы, книги и предметы, которые могут быть повреждены влажностью.
5. Не размещайте увлажнитель в местах, подверженных воздействию прямого солнечного света, высоких температур, вблизи компьютеров или других чувствительных электронных приборов.
6. Не оставляйте устройство без присмотра в закрытых помещениях, иначе на мебели и стенах может возникнуть конденсация, поэтому мы рекомендуем держать дверь в комнате, где используется увлажнитель, полуоткрытой.
7. Запрещается использовать устройство на улице.
8. Используйте только съемные детали, которые поставляются вместе с устройством.
9. Не позволяйте детям использовать увлажнитель в качестве игрушки.
10. Данное устройство не предназначено для использования детьми или инвалидами, если им не даны все необходимые инструкции по мерам безопасности и информации об опасности, которые могут быть вызваны неправильным использованием устройства.
11. Не включайте устройство без воды. Отсоедините устройство от источника питания, когда резервуар для воды станет пустым.
12. Не используйте газированную воду или любые ароматические добавки.
13. Всегда вынимайте вилку из розетки и перед тем, как вынуть резервуар для воды из устройства.
14. Не блокируйте паровые выходы и не допускайте попадания посторонних предметов внутрь паровых выходов.
15. Не погружайте устройство, вилку сетевого шнура или шнур питания в воду или другие жидкости.
16. Не перемещайте и не наклоняйте устройство во время его работы.
17. Всегда отключайте устройство и выливайте воду из бака для воды во время чистки устройства, если вы его не используете.
18. Отключите устройство, прежде чем перемещать его в другое место.
19. Не прикасайтесь к вилке питания мокрыми руками.
20. Перед использованием устройства внимательно изучите шнур питания и убедитесь, что он не поврежден. Не используйте устройство, если его шнур питания поврежден.
21. Не ремонтируйте устройство самостоятельно, если обнаружена какая-либо неисправность, обратитесь в ближайший авторизованный сервисный центр.
22. Регулярно очищайте устройство; Не допускайте появления трещин на распылителе.

23. ТОЛЬКО ДЛЯ БЫТОВОГО ИСПОЛЬЗОВАНИЯ.

24. Прибор не предназначен для промышленного и коммерческого использования, и использования вне помещений.

Производитель не несет ответственности за ущерб, возникший в результате неправильно-го или непредусмотренного настоящим руководством использования.

ИСПОЛЬЗОВАНИЕ УВЛАЖНИТЕЛЯ

Снимите верхнюю крышку декоратора, возьмите ручку и вытащите резервуар для воды из корпуса.

Переверните водяной бак, снимите верхнюю крышку. Заполните емкость для воды необходимым количеством воды и закрепите верхнюю крышку, повернув ее по часовой стрелке. Зафиксируйте заполненный резервуар для воды в основание устройства.

Подождите, пока отделение для воды заполнится.

Включите увлажнитель, индикатор загорится зеленым, он начнет работать.

ЧИСТОТА И УХОД

Предупреждение:

1. Всегда выключайте и отсоединяйте устройство перед очисткой.
2. Городская вода вызывает появление белого осадка на «распылителе» и в рабочей камере. Это приводит к неправильной работе устройства.

Чтобы избежать этого:

3. Используйте кипяченую воду или воду, которая отстоялась некоторое время, очищенную воду фильтром или дистиллированную воду.
4. Обновляйте воду в резервуаре если она находится там долгое время.
5. Через неделю осторожно промойте емкость для воды нейтральным раствором, используйте промывочную жидкость. После этого тщательно промойте её водой.
6. Добавьте 5-10 капель очищающего реагента на «распылитель»; Подождите около 2-5 минут. Используйте щетку, чтобы удалить осадок с поверхности «распылителя»,

Заметка:

В качестве очищающего средства для «распылителя» вы можете использовать вещества для удаления крупнозернистого налета в чайниках.

Не погружайте устройство в воду или другие жидкости.

ТРАНСПОРТИРОВАНИЕ И ХРАНЕНИЕ

Электрический ультразвуковой увлажнитель воздуха может транспортироваться всеми видами транспорта при температуре от -50 до +50 в соответствии с манипуляционными знаками на упаковке с исключением ударов и перемещений внутри транспортного средства при относительной влажности 15-75 % без конденсата.

Перед тем, как вынуть устройство для хранения, вылейте воду из бака для воды. Не храните устройство с водой в баке для воды. Храните увлажнитель в сухом прохладном месте,

недоступном для детей. Электрический ультразвуковой увлажнитель воздуха должен храниться в упаковке изготовителя в отопляемом, вентилируемом помещении при температуре от +5 до +40 и при относительной влажности 15-75% без конденсата.

ВОЗМОЖНЫЕ НЕИСПРАВНОСТИ И МЕТОДЫ ИХ УСТРАНЕНИЯ

Прежде чем обратиться в сервисный центр, просмотрите следующие проблемы:

ЗАМЕТКА:

Неисправность	Возможные причины	Исправление проблем
Рабочий индикатор не светится, нет парообразования.	Нет напряжения.	Подключить устройство
	Нет питания.	Подключите другое работающее устройство, чтобы убедиться, что разъем находится в рабочем состоянии.
Рабочий индикатор светится красным цветом, отсутствие образования пара.	В баке для воды нет воды.	Заполните резервуар для воды водой.
«Пар» имеет неприятный запах.	Для нового устройства -это нормально.	Открутите крышку бака для воды, вылейте воду и оставьте устройство на 12 часов в прохладном темном месте.
	Загрязненная или застояная вода.	Отсоедините устройство, выньте резервуар для воды, вылейте воду, промойте емкость для воды и заполните резервуар для воды, кипящей или дистиллированной водой.
Малая интенсивность вывода пара	Загрязнен распылитель	Отсоедините устройство и очистите распылитель.
Аномальные шумы при работе устройства	Устройство размещено на неровной или неустойчивой поверхности	Отсоедините устройство и переместите увлажнитель в другое место.

Несоблюдение правил очистки устройства от минеральных отложений, вызванных жесткой водой, может повлиять на общую производительность устройства. В этом случае очистите устройство. Если использованная вода слишком жесткая, используйте бытовые фильтры для очистки воды или смеси воды с дистиллированной водой в пропорции 1 : 1.

КОМПЛЕКТ ПОСТАВКИ

Руководство по эксплуатации	1 шт.
Съемная форсунка	1 шт.
Съемный резервуар для воды	1 шт.
Съемная крышка бака для воды	1 шт.

ТЕХНИЧЕСКИЕ ХАРАКТЕРИСТИКИ

Тип: Электрический ультразвуковой увлажнитель воздуха	
Питание:	220 В ~ 50 Гц
Потребляемая мощность	25 Вт
Расход воды	350 мл/ч
Накопительный бак	5 л
Вес	1,1 кг
Габаритные размеры ШxГxВ	225*225*350 мм

Производитель сохраняет за собой право изменять дизайн и технические характеристики устройства без предварительного уведомления.

ГАРАНТИЯ 12 месяцев .

Изготовитель:

ZHONGSHAN APHOME ELECTRIC APPLIANCE CO.,LTD.

No.98 Tongle Three Road, Dongfeng Town, Zhongshan, Guangdong, China

Жонгшань Элхом Электрик Эплианс Ко ЛТД

No.98 Тонгл Три Рoad, Донгфен Таун, Жонгшань, Гуандон, Китай

Импортер:

ООО «К-Трейд», РФ, 129223, г. Москва,

проспект Мира, 119 стр. 537/1, ком. 5

Дата производства: Август 2018

Условия гарантийных обязательств на технику LORIoT.

Уважаемый покупатель!

Поздравляем Вас с приобретением техники LORIoT

Настоящая гарантия действительна в течение 12 (двенадцати) месяцев на все изделия с даты покупки изделия покупателем при соблюдении условий, перечисленных ниже, если рекомендованные режимы эксплуатации полностью соблюдены.

Если ваше изделие LORIoT нуждается в гарантийном обслуживании, обращайтесь в Специализированные Сервисные Центры.

Настоящая гарантия предусматривает безвозмездное устранение недостатков товара в течение гарантийного срока.

Гарантия действительна на территории Российской Федерации при соблюдении следующих условий:

1. Данное изделие должно быть куплено на территории Российской Федерации.

2. Данное изделие должно быть использовано в соответствии с инструкцией по эксплуатации (прилагается к изделию).

В случае нарушения правил хранения, транспортировки, установки и эксплуатации, изложенных в инструкции по эксплуатации, гарантия не действительна.

3. Гарантия действительна только при наличии чётко, правильно и полностью заполненного настоящего гарантийного талона (с подписью и печатью Продавца). Без предъявления данного талона, в случае отсутствия в нём полной информации или при наличии каких-либо изменений в талоне, Специализированные Сервисные Центры вправе отказать в проведении гарантийного ремонта

4. Гарантия не действительна:

- а) если изделие предназначенное для бытовых нужд использовалось в коммерческих или иных целях.
- б) гарантия не распространяется на расходные материалы необходимые как для монтажа изделия так и для его эксплуатации, а также на повреждения или поломки возникшие в следствии использования ненадлежащих расходных материалов.
- в) если изделие имеет механические повреждения.
- г) если изделие ремонтировалось, или в нём произведены изменения не в авторизованном сервисном центре.
- д) если использовались ненадлежащие расходные материалы или запасные части.
- е) если неисправность вызвана попаданием внутрь изделия посторонних предметов, веществ, жидкостей, насекомых.
- ж) если неисправность вызвана стихийными бедствиями, пожаром, бытовыми и другими факторами, не зависящими от производителя.
- з) если повреждения вызваны несоответствием параметров источников питания и связи соответствующим государственным стандартам.
- и) в случае любых изменений в установке, настройке и/или программировании.
- к) в случае внесения несанкционированных изменений в гарантийный талон (поправок и исправлений).
- л) если серийный номер или номер модели на изделии изменён, удалён, стёрт или неразборчивый.
- м) гарантия не распространяется на расходные материалы, например: фильтры, батареи и т.п. В соответствии с указаниями инструкции по эксплуатации.
- н) гарантия не предусматривает чистку изделия, плановое техническое обслуживание и замену расходных материалов и запчастей, пришедших в негодность ввиду нормального износа и/или ограниченного срока службы.
- о) настоящая гарантия применяется дополнительно к обязательным гарантиям, предоставляемым покупателям законом.

Информацию об авторизованных центрах LORIoT можно получить в местах продажи товара, а также на сайте www.loriot.ru

Уважаемый покупатель!

Во избежание излишних проблем, просим Вас внимательно ознакомиться с информацией, содержащейся в гарантийном талоне и инструкции по эксплуатации.

ГАРАНТИЙНЫЙ ТАЛОН №

Внимание!

Пожалуйста, потребуйте от продавца полностью заполнить гарантийный талон, отрывные талоны

Изделие/Модель _____

Серийный номер _____

Дата продажи _____

Продавец _____

Адрес _____

Телефон _____

М.П. продавца

Исправное изделие в полном комплекте,
с инструкцией по эксплуатации получил;
с условиями гарантии ознакомлен
и согласен:

Подпись покупателя

ГРАФИК ВЫПОЛНЕНИЯ ТЕХНИЧЕСКОГО ОБСЛУЖИВАНИЯ

ДАТА	ПЕРЕЧЕНЬ РАБОТ	ФИО / ШТАМП МАСТЕРА

EAC

www.loriot.ru