

# FUNAI

*Future and air*

УВЛАЖНИТЕЛЬ ВОЗДУХА  
УЛЬТРАЗВУКОВОЙ

СЕРИЯ  
**BONSAI**



USH-BM7201B  
USH-BM7201WC  
USH-BE7251B  
USH-BE7251WC

ИНСТРУКЦИЯ ПО ЭКСПЛУАТАЦИИ

**EAC**

Уважаемый покупатель! Поздравляем Вас с покупкой и благодарим за удачный выбор увлажнителя воздуха марки FUNAI. Перед началом эксплуатации прибора просим Вас внимательно ознакомиться с руководством по эксплуатации.

## СОДЕРЖАНИЕ

1. Назначение прибора . . . . .	5
2. Правила безопасности . . . . .	4
3. Устройство увлажнителя воздуха . . . . .	6
4. Комплектация . . . . .	8
5. Наполнение увлажнителя водой . . . . .	8
6. Управление прибором . . . . .	9
7. Уход и техническое обслуживание . . . . .	10
8. Устранение неисправностей . . . . .	11
9. Технические характеристики . . . . .	12
10. Транспортировка и хранение . . . . .	13
11. Срок эксплуатации . . . . .	13
12. Правила утилизации . . . . .	13
13. Сертификация продукции . . . . .	14
Гарантийный талон . . . . .	15

## 1 НАЗНАЧЕНИЕ ПРИБОРА

Ультразвуковой увлажнитель воздуха предназначен для повышения уровня влажности воздуха и поддержания комфортного микроклимата в бытовом помещении.

**Пониженная влажность воздуха может привести к следующим последствиям для человека:**

- Высушивание слизистых оболочек, приводящее к жжению в глазах, растрескиванию губ и общему дискомфорту;
- Создание благоприятных условий для развития заболеваний и инфекций дыхательных путей.
- Утомление и снижение концентрации внимания.

**Пониженная влажность воздуха может привести к следующим последствиям для окружающей среды:**

- Ухудшение состояния домашних растений и животных.
- Усиление образования пыли.
- Повышение электростатического заряда ковров, напольных покрытий и синтетических тканей.
- Повреждение древесины, музыкальных инструментов предметов мебели, декора

## 2 ПРАВИЛА БЕЗОПАСНОСТИ



### ВНИМАНИЕ!

ТРЕБОВАНИЯ, НЕСОБЛЮДЕНИЕ КОТОРЫХ МОЖЕТ ПРИВЕСТИ К ТЯЖЕЛОЙ ТРАВМЕ ИЛИ СЕРЬЕЗНОМУ ПОВРЕЖДЕНИЮ ОБОРУДОВАНИЯ

Внимательно прочитайте данное руководство по эксплуатации перед установкой и эксплуатацией увлажнителя воздуха, если у вас возникнут вопросы, обращайтесь к официальному дилеру производителя.

- Используйте прибор только по назначению, указанному в руководстве по эксплуатации.
- Не засовывайте посторонние предметы в отверстия увлажнителя воздуха.
- Включение увлажнителя воздуха должно осуществляться только по завершении ее полной сборки и заполнения водой.
- Не устанавливайте увлажнитель воздуха на полу или рядом с отопительными приборами. Увлажнитель следует устанавливать на каком-либо возвышении, например на столе, тумбе и т.п.
- Не заливайте воду в распылитель на увлажнителе воздуха.
- Не добавляйте в воду ароматические и эфирные масла, морскую соль и другие сторонние примеси.
- Если устройство не используется, то всегда отсоединяйте штепсельную вилку от электрической розетки.
- Не садитесь, не становитесь и не ставьте какие-либо тяжелые предметы на увлажнитель.
- Не прикасайтесь к ультразвуковой мембране увлажнителя во время работы прибора.
- Не пытайтесь самостоятельно ремонтировать увлажнитель воздуха. Для ремонта прибора обратитесь в авторизованный сервисный центр производителя.
- Не устанавливайте увлажнитель в местах, где он может быть подвержен воздействию прямых солнечных лучей и высоких температур, рядом с чувствительной электротехникой.
- Держите приоткрытой дверь помещения, где используется увлажнитель воздуха и не направляйте распылитель на предметы интерьера или электротехнику, иначе они могут быть повреждены влагой.



## **ВНИМАНИЕ!**

ТРЕБОВАНИЯ, НЕСОБЛЮЖДЕНИЕ КОТОРЫХ МОЖЕТ ПРИВЕСТИ  
К ТЯЖЕЛОЙ ТРАВМЕ ИЛИ СЕРЬЕЗНОМУ ПОВРЕЖДЕНИЮ ОБОРУДОВАНИЯ

- Не храните бензин и другие летучие и легковоспламеняющиеся жидкости вблизи увлажнителя – это очень опасно.
- Не отключайте увлажнитель воздуха от электрической сети, вынимая вилку из розетки в рабочем режиме. Перед отключением и подключением прибора обязательно переведите регулятор в положение выключено.
- Не разрешается эксплуатировать данное устройство лицам, не знакомым с руководством по эксплуатации, лицам, находящимся под воздействием лекарств и алкоголя, а также детям и людям с ограниченными умственными, сенсорными или физическими способностями, если они не находятся под наблюдением ответственного за их безопасность лица.
- Не допускается использование увлажнителя воздуха при наличии каких-либо повреждений у прибора или кабеля, после сбоя в работе, после падения устройства или его повреждения любым другим способом
- Перед заполнением или опустошением резервуара для воды, очисткой или обслуживанием, сборкой или разборкой индивидуальных частей и перед перемещением устройства отсоедините его от электрической сети.
- Установка увлажнителя воздуха должна происходить на сухой горизонтальной поверхности.
- Не погружайте корпус увлажнителя воздух в воду и другие жидкости.
- Не прокладывайте кабель электропитания под ковровыми покрытиями и не накрывайте его. Кабель электропитания должен располагаться так, чтобы его невозможно было задеть.
- Избегайте попадания на увлажнитель воздуха воды, а также не используйте его вблизи воды и в помещениях с повышенной влажностью воздуха.
- Всегда вынимайте штепсельную вилку увлажнителя воздуха из сетевой розетки перед сливом и заливом воды в резервуар, перед чисткой и обслуживанием, перед монтажом и демонтажом элементов увлажнителя воздуха, перед перемещением прибора в другое место.
- Устанавливайте увлажнитель воздуха в труднодоступных для опрокидывания прибора местах.
- При отключении увлажнителя воздуха от сети электропитания не тяните за шнур и не дотрагивайтесь до него влажными руками.
- Обязательно убедитесь в том, что напряжение увлажнителя воздуха соответствует данным электрической сети.

### 3 УСТРОЙСТВО УВЛАЖНИТЕЛЯ ВОЗДУХА



Рис. 1

Для моделей с механическим управлением (USH-BM7201B, USH-BM7201WC)

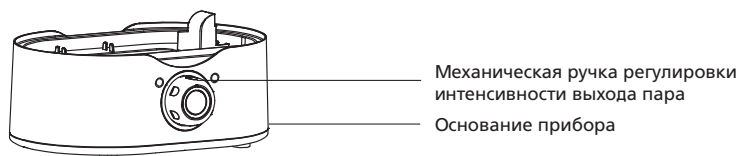


Рис. 2

Для моделей с цифровым (электронным) управлением (USH-BE7251B, USH-BE7251WC)

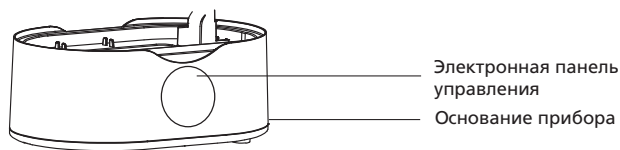
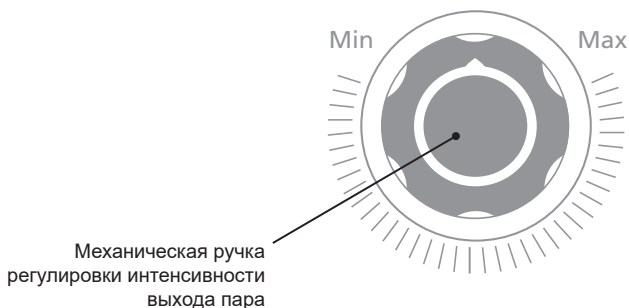
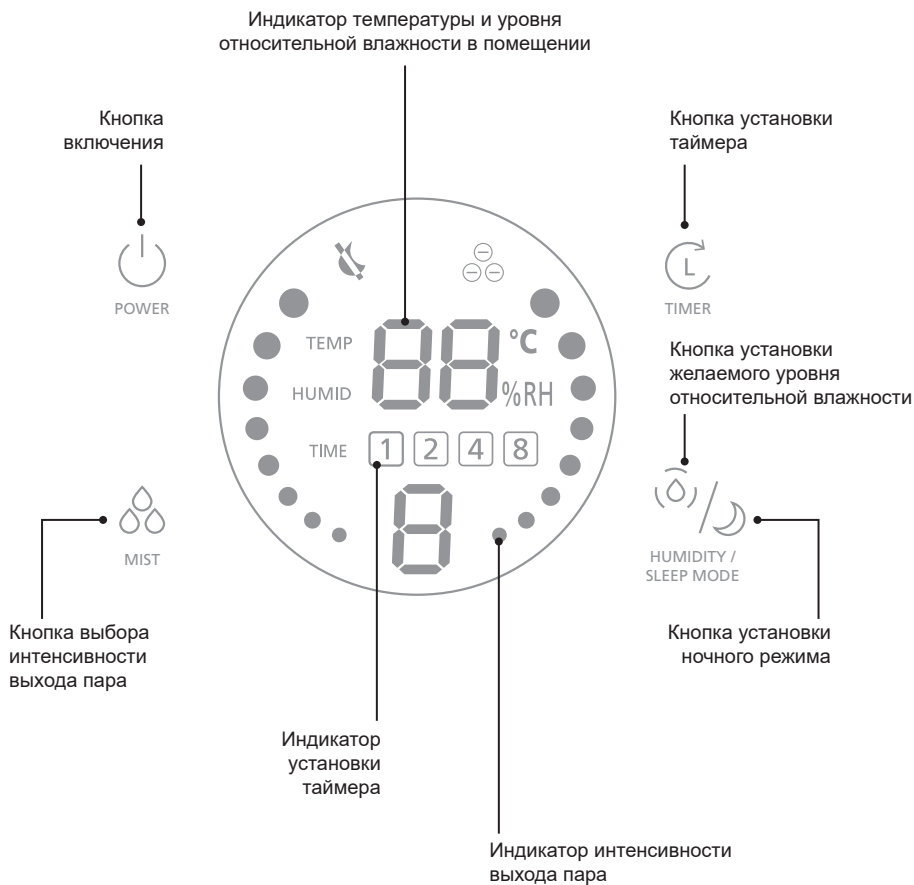


Рис. 3

## Панель управления моделей с механическим управлением (USH-BM7201B, USH-BM7201WC)



## Панель управления моделей с цифровым (электронным) управлением (USH-BE7251B, USH-BE7251WC)

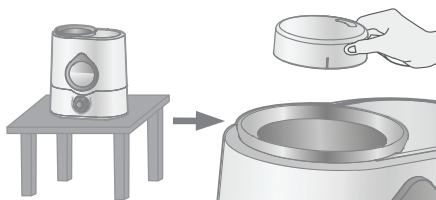


## 4 КОМПЛЕКТАЦИЯ

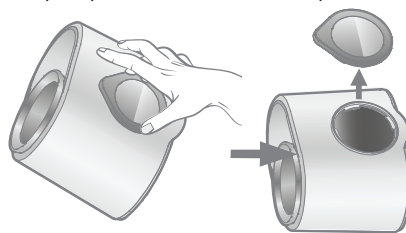
- Ультразвуковой увлажнитель воздуха — 1 шт.
- Фильтр для умягчения воды — 1 шт.
- Упаковка — 1 шт.
- Руководство по эксплуатации / гарантийный талон — 1 шт.
- Пульт дистанционного управления \*

## 5 НАПОЛНЕНИЕ УВЛАЖНИТЕЛЯ ВОДОЙ

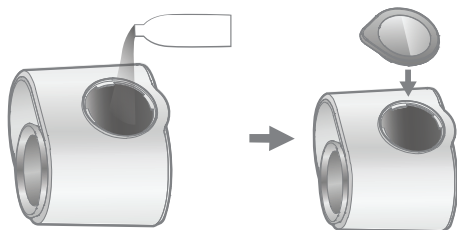
1. Залейте в увлажнитель нужное количество водопроводной или дистиллированной воды, далее закрутите отверстие.



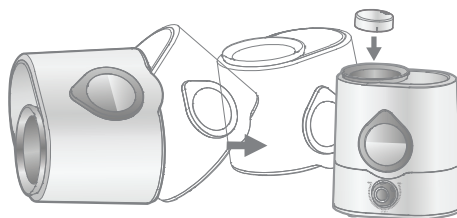
2. Открутите крышку залива воды в соответствии с маркировкой на корпусе прибора, как показано на изображении.



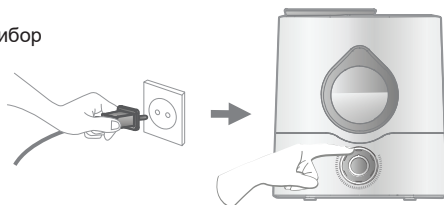
3. Наполните резервуар водой, плотно закрутите крышку в соответствии с маркировкой на корпусе прибора.



4. Поставьте прибор на основание, установите распылитель на верхнюю часть увлажнителя.



5. Включите прибор в розетку.



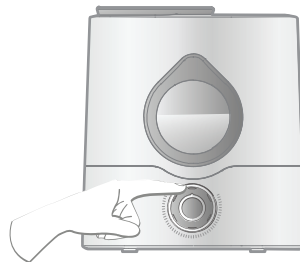
\* Для моделей с цифровым (электронным) управлением (USH-BE7251B, USH-BE7251WC)



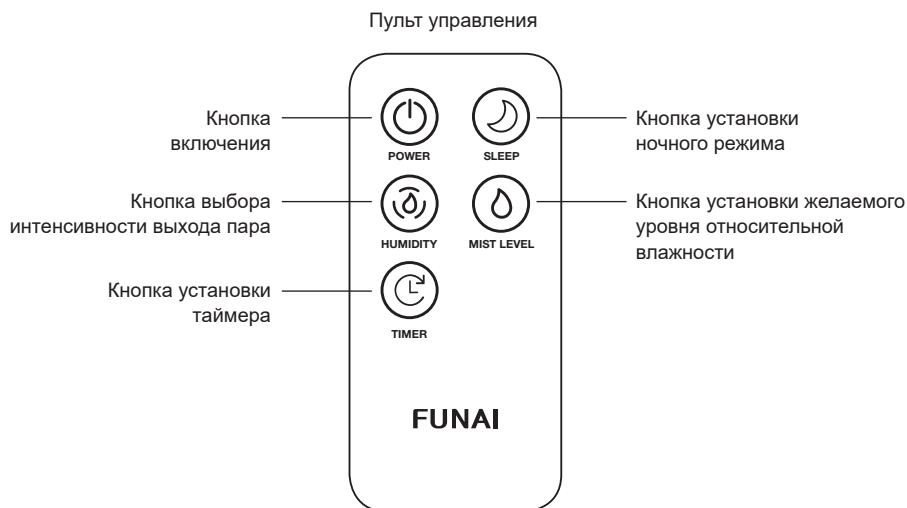
## 6 УПРАВЛЕНИЕ ПРИБОРОМ

### Для моделей с механическим управлением (USH-BM7201B, USH-BM7201WC)

1. Для включения прибора начните крутить ручку управления по часовой стрелке до щелчка.
2. Отрегулируйте интенсивность выхода пара прибора, вращая ручку управления по часовой стрелке, как показано на рисунке.
3. Для выключения прибора поверните ручку против часовой стрелки до щелчка и упора.



### Для моделей с цифровым (электронным) управлением (USH-BE7251B, USH-BE7251WC)



#### ВКЛЮЧЕНИЕ / ВЫКЛЮЧЕНИЕ ПРИБОРА

Для включения прибора нажмите кнопку POWER на пульте управления. Для выключения прибора нажмите кнопку POWER повторно.



#### УСТАНОВКА ТАЙМЕРА (TIMER)

Нажмите кнопку TIMER несколько раз для выбора одного из четырех диапазонов отключения устройства: 1 раз для отключения прибора через 1 час, 2 раза – через 2 ч, 3 раза – через 4 ч, 4 раза – через 8 ч. Далее режимы будут меняться по кругу, снова начиная с «1 ч».



#### РЕГУЛИРОВКА ИНТЕНСИВНОСТИ ВЫХОДА ПАРА (HUMIDITY)

Нажмите кнопку выбора скорости выхода пара 1 раз для выбора низкой интенсивности выхода пара, 2 раза — для установки средней, 3 раза — для установки высокой интенсивности.



#### УСТАНОВКА ВЛАЖНОСТИ (MIST LEVEL)

Нажмите кнопку MIST LEVEL несколько раз для выбора нужного уровня относительной влажности в диапазоне от 45 до 80 %. Шаг составляет 5 %.



#### УСТАНОВКА НОЧНОГО РЕЖИМА (SLEEP)

Нажмите кнопку SLEEP 1 раз для установки ночного режима. В нем подсветка экрана выключена. Для выхода из ночного режима нажмите кнопку SLEEP повторно.

## 7 УХОД И ТЕХНИЧЕСКОЕ ОБСЛУЖИВАНИЕ

Регулярно проводите очистку и обслуживание увлажнителя воздуха согласно данной инструкции не реже 1-2 раз в неделю.

Воду в резервуаре увлажнителя рекомендуется менять ежедневно.

### ОЧИСТКА ФИЛЬТРА

Рекомендуется регулярно очищать фильтр для поддержания его в чистоте.

1. Выключите увлажнитель и отключите его от электросети.
2. Дождитесь полного охлаждения воды в основании увлажнителя.
3. Снимите резервуар для воды, слейте воду, протрите мягкой влажной тканью. Не используйте другие жидкости и вещества, кроме воды (бензин, растворители и т.д.);
4. Для протирки мелких деталей используйте мягкую щетку
5. Промойте распылитель и резервуар для воды чистой водой аккуратно. Не прикладывайте силу.
6. После окончания чистки установите резервуар на основание прибора и протрите увлажнитель мягкой влажной тканью повторно.



### ВНИМАНИЕ!

ТРЕБОВАНИЯ, НЕСОБЛЮЖДЕНИЕ КОТОРЫХ МОЖЕТ ПРИВЕСТИ К ТЯЖЕЛОЙ ТРАВМЕ ИЛИ СЕРЬЕЗНОМУ ПОВРЕЖДЕНИЮ ОБОРУДОВАНИЯ

- Не используйте металлические щетки, лезвия и тальковые пудры для очистки поверхностей увлажнителя, это может привести к деформации и стиранию поверхностей.
- После окончания очистки устройства обязательно просушите оставшиеся капли воды и убедитесь, что в резервуаре и внутри корпуса прибора не осталось воды.
- Если увлажнитель не используется длительное время обеспечьте его хранение — упакуйте прибор в пластиковый пакет, а затем в коробку и придерживайтесь рекомендациям согласно пункту «Транспортировка и хранение».

## 8 УСТРАНЕНИЕ НЕИСПРАВНОСТЕЙ

В случае возникновения неисправностей обратитесь к способам их устранения, указанным в таблице ниже. В случае невозможности решения проблем указанными способами обратитесь в авторизованный сервисный центр.

Проблема	Возможная причина	Решение проблемы
Увлажнитель не работает (пар не выходит) или распыление слишком слабое	Увлажнитель не подключен к электросети, или вилка питания вставлена неплотно	Проверьте подключение прибора к электросети
	В резервуаре закончилась вода	Добавьте воды в резервуар
	Установлена низкая интенсивность выхода пара.	Установите более высокую интенсивность выхода пара.
	Распылитель пара засорился	Прочистите распылитель пара
Рядом с увлажнителем появляется вода (во время работы)	Температура воды в резервуаре слишком низкая	Установите максимальную интенсивность выхода пара.
	Уровень воды в резервуаре превышен	Проверьте, что резервуар не переполнен
	Резервуар установлен неправильно (неплотно) на основание прибора	Проверьте, что резервуар собран корректно, и правильно установлен на основание после чистки или наполнения водой
На ультразвуковой мембране и в каналах в основании прибора образовались известковые отложения	На ультразвуковой мембране и в каналах в основании прибора образовались известковые отложения	Проведите очистку устройства в соответствии с руководством по уходу и эксплуатации
	Рядом с увлажнителем появляется вода (когда прибор отключен)	Резервуар для воды не герметичен
На распылителе увлажнителя или окружающих предметах образовался белый осадок	На ультразвуковой мембране образовались известковые отложения	Очистите мембрану с помощью мягкой щетки и воды
	Срок эксплуатации фильтра для умягчения и очистки воды закончен	Замените фильтр на новый
Пар увлажнителя имеет неприятный запах	Используется несвежая вода	Проверьте, что резервуар не пуст. Регулярно очищайте фильтр.
	В основании увлажнителя или распылителе скопились остатки несвежей воды или мусор	

## 9 ТЕХНИЧЕСКИЕ ХАРАКТЕРИСТИКИ

Параметр / Модель	USH-BM7201B	USH-BM7201WC	USH-BE7251B	USH-BE7251WC
Тип управления	механический		электронный	
Производительность по увлажнению, мл/ч	300			
Объем бака, л	4			
Параметры питания, В/Гц	220–240 ~/50			
Номинальная потребляемая мощность, Вт	25			
Номинальный ток, А	0,11			
Степень влагозащиты	IPX0			
Класс электрозащиты	II			
Размеры прибора, мм	250x165x278			
Размеры упаковки, мм	290x210x303			
Вес нетто, кг	1,41			
Вес в упаковке, кг	1,70			
Цвет корпуса	черный	белый	черный	белый

## 10 ТРАНСПОРТИРОВКА И ХРАНЕНИЕ

1. Прибор необходимо хранить при температуре от  $-30$  до  $+50$  °С, влажности от 15 до 85 % (без конденсата).
2. При транспортировке запрещено подвергать прибор ударам и перемещениям внутри транспортного средства.
3. При транспортировке необходимо соблюдать манипуляционные знаки на упаковке прибора.
4. Если прибор транспортировался при температуре ниже  $0^{\circ}\text{C}$ , предварительно его необходимо выдержать в помещении, где планируется использование, не менее 2 часов без включения в сеть.

## 11 СРОК ЭКСПЛУАТАЦИИ

Срок службы ультразвукового увлажнителя воздуха составляет 3 года при условии соблюдения соответствующих правил по установке и эксплуатации.

## 12 ПРАВИЛА УТИЛИЗАЦИИ

По истечению срока службы прибор должен подвергаться утилизации в соответствии с нормами, правилами и способами, действующими в месте утилизации. Подробную информацию по утилизации вы можете получить у представителя местного органа власти.

Изготовитель и уполномоченное лицо изготовителя снимают с себя ответственность за возможный вред, нанесенный данным прибором в случае, если это произошла в результате несоблюдения правил и условий эксплуатации, установки прибора, умышленных или неосторожных действий, а также в случаях вызванных природными или антропогенными форсмажорными явлениями.

## 13 СЕРТИФИКАЦИЯ ПРОДУКЦИИ

Товар сертифицирован на территории таможенного союза органом по сертификации: «РОСТЕСТ-Москва» ЗАО «Региональный орган по сертификации и тестированию»

Адрес: 119049, г. Москва, ул. Житная, д. 14, стр. 1.

Фактический адрес: 117418, Москва, Нахимовский просп., д. 31.

Телефон: 8 499 129-23-11; факс 8 495 668-28-93

Сертификат обновляется регулярно.

При отсутствии копии нового сертификата в коробке, спрашивайте копию у продавца.

### **Товар соответствует требованиям:**

ТР ТС 004/2011 «О безопасности низковольтного оборудования»

ТР ТС 020/2011 «Электромагнитная совместимость технических средств»

### **Заявитель:**

Общество с ограниченной ответственностью «Компания БИС».

119180, г. Москва, ул. Б. Полянка, д. 2, стр. 2, пом./комн. I/8, РФ.

«Компаниа BIS» LLC 119180, Moscow, B. Polyanka str., 2, bld. 2, R. I/8, Russian Federation.

### **Изготовитель:**

Foshan GreenYellow Electric Technology Co., Ltd.

Фошань ГринИеллоу Электрик Технолджи Ко., Лтд.

Shunhe South Road, Wusha, Daliang, Shunde District, Foshan, Guangdong, China.

Шунхэ Саус Роуд, Вуша, Далянь, Фошань, Гуандун, Китай.

# FUNAI

*Future and air*

## ГАРАНТИЙНЫЕ ОБЯЗАТЕЛЬСТВА

Модель	Серийный номер
Дата изготовления	Срок гарантии
Дата продажи*	Дата монтажа**
Покупатель	
Продавец	
Организация, осуществившая монтаж оборудования	

\* дата подписания товарно-транспортной накладной

\*\* дата подписания Акта приемки оборудования в эксплуатацию

## ГАРАНТИЙНЫЕ ОБЯЗАТЕЛЬСТВА

### Уважаемый Покупатель!

Благодарим Вас за то, что вы отдали предпочтение оборудованию FUNAI. Вы сделали правильный выбор в пользу качественной техники.

Просим Вас внимательно изучить условия гарантии, руководство по эксплуатации и обеспечить своевременное регламентное обслуживание в соответствии с руководством по эксплуатации.

Данный документ не ограничивает определенные законом права Покупателей, но дополняет и уточняет оговоренные законом положения.

1. Изложенные в данном гарантийном талоне условия и правила являются добровольными односторонними обязательствами Продавца перед Покупателем и регулируют порядок их взаимоотношений в связи с предоставляемой гарантией качества.
2. Срок действия настоящей гарантии 12 месяцев. Гарантийный срок исчисляется с момента монтажа, если таковой производился Продавцом, в ином случае с момента подписания товарно-транспортной накладной.

В связи с тем, что оборудование FUNAI является технически сложным продуктом, требующим профессионального монтажа, производимого в соответствии с техническими требованиями, предъявляемыми к монтажу данного типа оборудования, Гарантийные обязательства распространяются только на виды поломок, вызванные доказанным заводским браком производителя. Все остальные виды поломок должны устраняться силами и за счет Продавца/ Покупателя.

### 3. Обязательные условия осуществления гарантийного обслуживания:

- 3.1. Гарантия действует только в случае, что гарантийный талон заполнен организацией-продавцом, организацией установившей изделие и Покупателем с обязательным указанием следующих данных:
  - Наименование модели, серийный номер изделия;
  - Дата продажи, наименование, адрес, подпись и печать (если имеется) организации-продавца;
  - ФИО покупателя или наименование организации-покупателя, адрес, подпись и печать (если имеется) организации-покупателя;
  - Дата монтажа, наименование, адрес, подпись и печать (если имеется) организации, установившей изделие;
- 3.2. Оборудование в целом и все составляющие его части используются строго по его целевому назначению с соблюдением Пользователем (Покупателем, Заказчиком) эксплуатационных режимов и параметров, установленных в технической документации на Оборудование в целом и составляющие его узлы, части и агрегаты (технические паспорта, инструкции по эксплуатации и прочее).
- 3.3. Не допускается несанкционированное Продавцом или уполномоченной им организацией, осуществляющей гарантийный ремонт, вмешательство Покупателя во внутреннее устройство узлов, механизмов и агрегатов Оборудования, требующих особо точной наладки, а также перенос (демонтаж и последующий монтаж) Оборудования на другое место.
- 3.4. Не допускается несанкционированное Поставщиком или производителем изменения изделия, в том числе с целью усовершенствования и расширения области его применения;
4. В случае поломки Оборудования в течение гарантийного периода необходимо обращаться к Продавцу, который указан на первой странице данного гарантийного талона.
5. Гарантия не распространяется:
  - на составляющие части Оборудования, подверженные естественному износу в процессе нормальной эксплуатации Оборудования;
  - на расходные материалы и составляющие части Оборудования, выход из строя и/или плановая замена которых в гарантийный период обусловлены самой необходимостью их применения. К ним, в частности (но не исключительно), относятся (в зависимости от типа оборудования):
    - фильтры различные (воздушные, водяные, фреоновые и т.п.);
    - паровые цилиндры (разборные и сборные);
    - ремни и прочие приводы;
    - масла и смазочные материалы различные;
    - адсорбенты, стабилизаторы, порошки и прочие наполнители;
    - лампы и лампочки различные;
    - предохранители и реле различные;
    - детали отделки и корпуса.



## ГАРАНТИЙНЫЕ ОБЯЗАТЕЛЬСТВА

### **6. Ответственность Продавца за недостатки в Оборудовании и гарантийные обязательства Продавца прекращаются в случае поломки (отказа в работе, выхода из строя) Оборудования, произошедших вследствие:**

- 6.1. Повреждения (полного или частичного разрушения, приведения в негодность, коррозии, иного физического, химического или естественного воздействия) Оборудования Покупателем, его сотрудниками и/или любыми третьими лицами (в том числе перевозчиками), допущенными Покупателем к Оборудованию.
- 6.2. Повреждения Оборудования в результате воздействия обстоятельств непреодолимой силы, к которым в том числе, относятся: затопление, наводнение, возгорание, пожар, поражение молнией, прочие высокотемпературные воздействия естественного происхождения и иные экстремальные природные явления и стихийные бедствия, столкновение, авария, катастрофа и другие аномалии техногенного характера, боевые или военные действия и прочие обстоятельства чрезвычайного характера.
- 6.3. Монтажа, демонтажа, ремонта или обслуживания Оборудования необученным персоналом.
- 6.4. Несоблюдения Покупателем или другими лицами, имевшими доступ к Оборудованию, требований по его эксплуатации и обслуживанию, установленных Продавцом и/или производителем.
- 6.5. Временного прекращения (отключения) на Месте установки Оборудования электропитания, теплоснабжения и иного ресурсообеспечения, без подачи которого Оборудование не может нормально функционировать.
- 6.6. Механического, термического, химического и любого другого экстремального внешнего воздействия на Оборудование или на составляющие его части.
7. Условия и порядок гарантийного обслуживания Оборудования, установленного силами Поставщика или уполномоченной им организации:
  - 7.1. В случае поломки (отказа в работе, выхода из строя) Оборудования в гарантийный период Пользователь должен уведомить Продавца в письменной форме в течение 5 (пяти) рабочих дней с момента обнаружения неисправности. При этом необходимо указать дату покупки, модель и серийный номер Оборудования.
  - 7.2. Продавец вправе отказать Покупателю в проведении гарантийного ремонта, если им будет установлено любое из обстоятельств, исключающих гарантийное обслуживание, указанных в пункте 3. **В этом случае заявка Пользователя на проведение гарантийного ремонта не подлежит исполнению и аннулируется, а Покупатель обязан возместить Продавцу расходы по выполнению работы.** При наличии у Поставщика организационно-технических возможностей и средств, он может по дополнительному письменному соглашению с Пользователем произвести платный ремонт Оборудования с его последующей приёмкой на платное сервисное техническое обслуживание.
8. После выполнения гарантийного ремонта представитель Поставщика, ответственный за гарантийное обслуживание, составляет Акт о гарантийном ремонте (в двух экземплярах), один из которых передаёт Пользователю, а второй остается у Поставщика. В Акте указываются:
  - **№ и дата, указанные на лицевой стороне настоящего Гарантийного талона;**
  - наименование и заводской номер вышедшего из строя Оборудования;
  - дата и общий характер поломки Оборудования в соответствии с Актом технического осмотра;
  - дата начала и окончания выполнения гарантийного ремонта;
  - кратко: содержание ремонтных работ, в том числе какие неисправности устранены в процессе ремонта и какие составляющие части Оборудования отремонтированы и/или заменены;
  - ФИО представителя (сотрудника Поставщика или сервисной организации), выполнявшего гарантийный ремонт, и его личная подпись;
  - ФИО представителя Покупателя, ответственного за эксплуатацию Оборудования, и его личная подпись;
  - должность и ФИО уполномоченного представителя Покупателя подписавшего Заявку на проведение гарантийного ремонта, его подпись и печать.





В тексте и цифровых обозначениях руководства могут быть допущены опечатки.

В целях улучшения качества продукции производитель оставляет за собой право изменять комплектующие части изделия для разных партий поставок, цветовую гамму и внешний вид прибора без предварительного уведомления, что не нарушает принятые на территории страны производства, транзита, реализации стандарты качества и нормы законодательства. Индикаторы на увлажнителе воздуха могут не совпадать с графическим изображением, данным в руководстве по эксплуатации, это зависит от серии выпуска прибора.





[www.funai-air.com](http://www.funai-air.com)

