



3SK-AC0304M

РУКОВОДСТВО ПОЛЬЗОВАТЕЛЯ

Воздушный
фильтр

Ионное подавление
роста микроорганизмов

Фильтр с
антибактериальной
пропиткой

Увлажнение
методом испарения

Система стерилизации
ультрафиолетом

Биофотокатализатор

Генератор
отрицательных ионов



Этот прибор работает только от сети питания переменного тока напряжением 220 В.

Не подключайте этот прибор к сети питания с другим напряжением.

Перед применением данного прибора прочтите инструкцию "Важные замечания по мерам предосторожности". Храните инструкцию в легкодоступном месте.

Каковы преимущества использования прибора?



Воздушный
фильтр

Удаление загрязнений

Действие: Удаление большинства крупных загрязняющих частиц, таких, как пыль, пыльца растений и т.д.

Ионное
подавление
роста микро-
организмов

Стерилизация и чистое увлажнение

Действие: Подавление микроорганизмов и нейтрализация хлора, содержащегося в водопроводной воде, путем ионизации (стерилизации) воды. (Функция не работает при опорожненном водяном баке и отсутствии подключения к электросети.)

Фильтр с
антибакте-
риальной
пропиткой

Удаление мелких частиц и подавление роста вирусов и плесени

Действие: Имеющаяся функция увлажнения путем испарения (естественная конвекция). Рост бактерий и плесени подавляется с помощью фильтра, который обработан антибиотиком. (Отсутствие эффекта белого порошка, который является основным недостатком ультразвукового увлажнителя.)

Увлажнение
методом
испарения

Управление режимами увлажнения в зависимости от различных погодных условий

Действие: Когда влажность в помещении слишком низкая или слишком высокая, воздухоочиститель может автоматически определить влажность и отрегулировать степень увлажнения даже в режиме продолжительной работы.

Система
стерилизации
ультра-
фиолетом

Стерилизация

Действие: Подавление бактерий, вирусов, плесени и клещей путем стерилизации ультрафиолетовым излучением.

Био-
фотокатализатор

Эффект деодорирования и адсорбции лучше, чем у активированного угля

Действие: Взаимодействие ультрафиолета фотокаталитическим фильтром вызывает катализ, по типу фотосинтеза, производящий свободные радикалы и активный кислород, с высокой окислительной способностью, что позволяет очищать воздух от различных химических веществ (запахов). Фотокатализатор окисляет все органические соединения и некоторые минералы, разрушает капсулу бактерий и целостность протеидов вирусов.

Генератор
отрицательных
ионов

Функция очистки воздуха

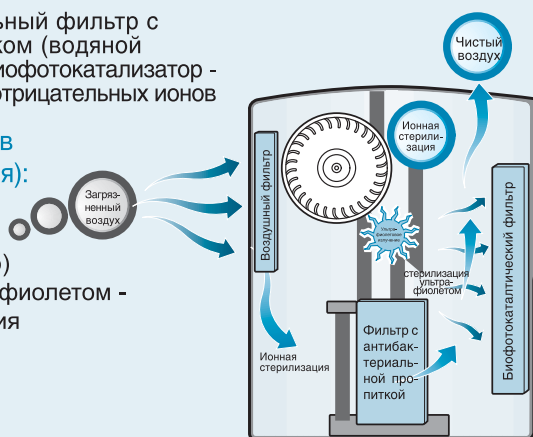
Действие: Воздух обогащается отрицательно заряженными ионами. Отрицательные ионы делают воздух свежим и чистым, уменьшают напряженность и концентрируют внимание. Эффективно активизируют молекулы кислорода.

Как работает воздухоочиститель



Процедура очистки воздуха

- **Удаление пыли (сбор пыли):** воздушный фильтр - испарительный фильтр с антибиотиком (водяной фильтр) - генерация отрицательных ионов
- **Удаление запахов (деодорирование):** испарительный фильтр с антибиотиком (водяной фильтр) - биофотокатализатор - генерация отрицательных ионов
- **Подавление микроорганизмов в воздушной среде (стерилизация):**
 - ионная система стерилизации
 - испарительный фильтр с антибиотиком (водяной фильтр)
 - система стерилизации ультрафиолетом - биофотокатализатор - генерация отрицательных ионов



Содержание



Каковы преимущества использования прибора?

Как работает воздухоочиститель

Важные инструкции по мерам предосторожности

- Установка
- Место установки

Место установки

Идентификация компонентов и органов управления

- Корпус воздухоочистителя - вид спереди
- Корпус воздухоочистителя - вид сзади
- Пользовательская панель управления
- Пульт дистанционного управления

Подготовка к использованию

- Заправка водяного бака

Использование панели управления

- Очистка воздуха
- Таймер
- Управление потоком воздуха (распылитель)
- Увлажнение

Обслуживание и очистка

- Очистка водяного бака
- Очистка основного корпуса
- Очистка воздушного фильтра
- Очистка испарительного фильтра с антибиотиком
- Замена испарительного фильтра с антибиотиком
- Очистка биофотокатализатора

Поиск и устранение неисправностей

Технические характеристики / Гарантийные обязательства

Важные инструкции по мерам предосторожности



Расшифровка предупреждающих знаков



Предупреждение - Несоблюдение этих указаний создать опасную ситуацию, которая может привести к серьезной травме или смерти. **ВЫПОЛНЕНИЕ РЕКОМЕНДАЦИЙ ОБЯЗАТЕЛЬНО.**



Внимание - Несоблюдение этих указаний может привести к травме или повреждению мебели или предметов домашней обстановки. **ВСЕГДА СОБЛЮДАЙТЕ ОСТОРОЖНОСТЬ.**

Расшифровка условных обозначений



Запрещено, означает, что действие запрещено, и какое именно.



Запрещается разбирать, означает: "не разбирать"



Опасность удара электрическим током, означает: "штепсель или розетка электропитания"



Обязательно, означает: "обязательно соблюдать"



Земля, означает: "заземление"



Не прикасаться, означает: "запрещено прикасаться"



Избегать попадания влаги, означает: "избегать попадания влаги"

Предупреждение



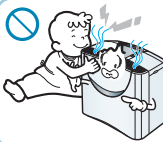
Берегите сетевой шнур от детей, т.к. они могут его взять в рот

Несоблюдение этого указания может привести к удару электрическим током или к травме.



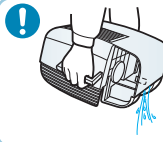
Избегайте попадания влаги на корпус.

Несоблюдение этого указания может привести к короткому замыканию или к удару электрическим током.



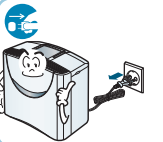
Не заглядывайте в выпускное отверстие прямо сверху.

Несоблюдение этого указания может привести к повреждению глаз.



Сливайте в таком направлении, как показано, будьте осторожны, чтобы не залить основной корпус.

Несоблюдение этого указания может привести к короткому замыканию или к пожару.



Перед заменой воды или очисткой бака отсоедините вилку питания.

Несоблюдение этого указания может привести к удару электрическим током или к травме.



Не пытайтесь обслуживать прибор или вносить изменения в конструкцию самостоятельно.

Все работы по обслуживанию должен производить авторизованный сервисный центр, несоблюдение этого указания может привести к удару электрическим током, к травме или к пожару.



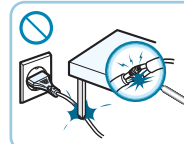
Не вталкивайте никакие предметы в воздухо-заборник, в выпускное отверстие или в вентиляционную решетку.

Несоблюдение этого указания может привести к выходу прибора из строя, к удару электрическим током или к травме.



Не подсоединяйте вилку питания мокрыми руками.

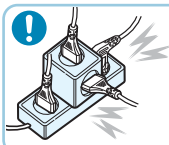
Несоблюдение этого указания может привести к удару электрическим током.



Не используйте поврежденный кабель питания.

Несоблюдение этого указания может привести к удару электрическим током или к пожару. Замените кабель питания в авторизованном сервисном центре

Важные инструкции по мерам предосторожности



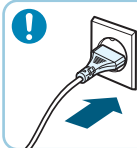
Избегайте электрической перегрузки стенных розеток и удлинителей подключением чрезмерного количества потребителей.

Несоблюдение этого указания может привести к удару электрическим током или к пожару.



Не используйте хлорные или кислотные чистящие средства.

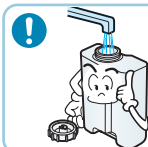
Несоблюдение этого указания может привести к выбросу токсичных газов.



Подсоедините вилку питания и обеспечьте ее надежный контакт.

Неплотное включение или нарушение целостности вилки или кабеля питания может привести к удару электрическим током или к пожару.

Меры предосторожности



Меняйте воду в баке ежедневно.

Продолжительная работа воздухоочистителя без очистки может привести к снижению увлажняющей способности из-за отложений в баке или к появлению неприятного запаха по причине роста бактерий или плесени в баке.



Не производите очистку во время работы.

Несоблюдение этого указания может привести к удару электрическим током или к травме.



Не перекрывайте выпускное отверстие.

Перекрывание выпускного отверстия тканью, полотенцем, шторой может привести к неисправности воздухоочистителя.



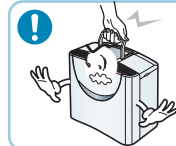
Не устанавливайте воздухоочиститель на электронную радиоаппаратуру, такую, как телевизор; а также на нагревательные приборы.

Если воздухоочиститель перевернется, и при этом из него разольется или вытечет вода, это может привести к неисправности аппаратуры или к поражению электрическим током.



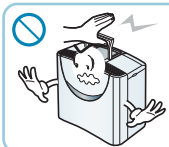
Не устанавливайте в месте, не обеспечивающем необходимую безопасность эксплуатации

Если прибор установлен в месте, не обеспечивающем необходимую безопасность эксплуатации, или в таком месте, где его могут достать дети, возможно опрокидывание воздухоочистителя с последующим разливанием воды или поломкой.



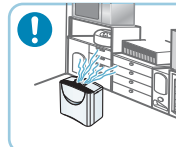
Не тяните ручку для переноски вперед.

Чрезмерное усилие на ручке может привести к повреждению прибора.



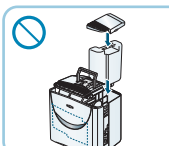
Будьте осторожны, чтобы не защемить пальцы ручкой для переноски.

Не отрывайте ручку. Это может привести к поломке воздухоочистителя или к травме.



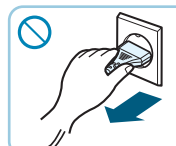
Расположите воздухоочиститель так, чтобы выходящий воздух не попадал прямо на стену или на мебель.

Несоблюдение этого указания может привести к порче или деформации мебели или обоев.



Обязательно соберите воздухоочиститель после очистки с соблюдением полной комплектности.

Использование воздухоочистителя без фильтра фотокатализатора, испарительного фильтра с антибиотиком, передней крышки, воздухозаборной решетки или крышки водного бака может привести к неисправности воздухоочистителя.



Отключайте электрическую вилку от розетки, держа за вилку, а не за провод.

Несоблюдение этого указания может привести к обрыву проводника в электрическом проводе, что в свою очередь, может привести к поражению электрическим током, короткому замыканию или пожару.

Важные инструкции по мерам предосторожности



Используйте только водопроводную воду (питьевую воду); не используйте воду из системы очистки, воду с ионами щелочи, минеральную воду, воду из колодца или скважины.
Несоблюдение этого указания может привести к нарушению ионной стерилизации и привести к росту плесени или микроорганизмов, затем к появлению неприятного запаха.



Периодически очищайте воздухоочиститель, используя описанный метод.
Грязь может привести к снижению увлажняющей способности и к появлению неприятного запаха.



Не увлажняйте слишком сильно.
Это может привести к переувлажнению помещения.



Перед тем, как переносить воздухоочиститель, слейте воду из бака; переносите воздухоочиститель, держа его за ручку, чтобы не наклонять во время переноски.
Несоблюдение этого указания может привести к разливаю воды.



Если возможна температура ниже нуля, слейте воду из водяного бака и резервуара, чтобы она не замерзла.
Несоблюдение этого указания может привести к неисправности воздухоочистителя.



Используйте воздухоочиститель без воды, если в помещении высокая влажность и воздухоочиститель нужно использовать только для очистки воздуха.

Выбор места установки

избегайте установки в местах, перечисленных ниже.

Место, в котором воздушный поток от кондиционера попадает прямо на воздухоочиститель.

Несоблюдение этого указания может вызвать обратный поток воздуха, что приведет к поломке воздухоочистителя и к неправильному контролю влажности воздуха в комнате.

За шторой, на ковре или под столом со скатертью.

Несоблюдение этого указания может вызвать загромождение воздухозаборной решетки или неисправность воздухоочистителя.



Место, открытое прямому солнечному свету, вблизи или над радиатором или обогревателем.

Несоблюдение этого указания может вызвать изменение цвета или деформацию основного корпуса или повышение влажности.

Размещение на высоте, наклонной или мягкой поверхности (постели и т.п.).

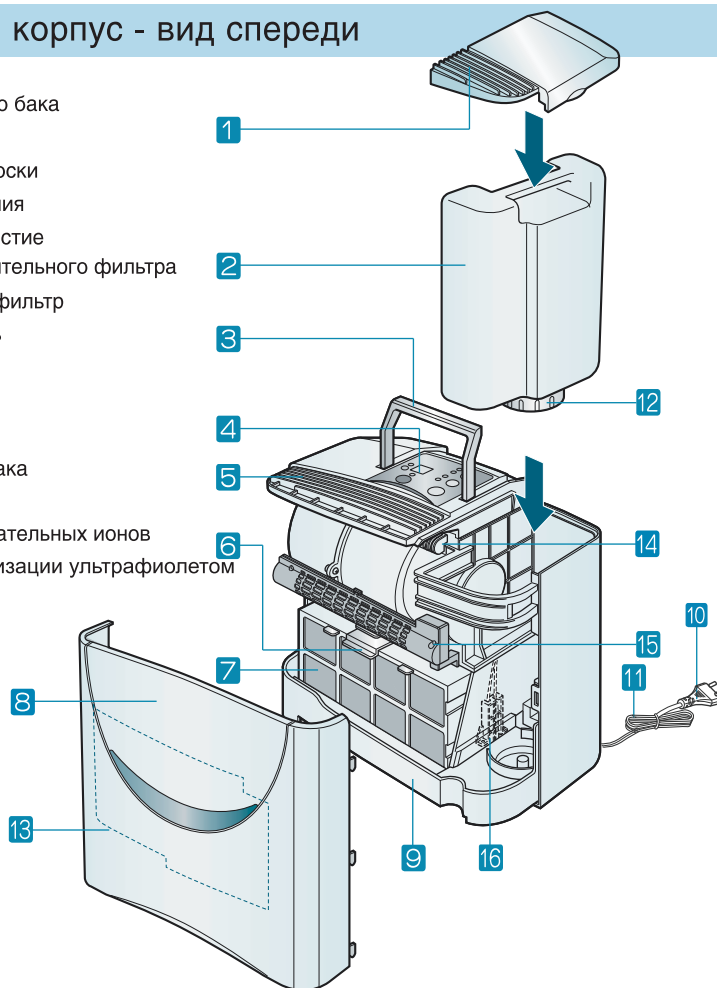
Воздухоочиститель может упасть в результате контакта с человеком или землетрясения, в результате чего может произойти короткое замыкание.

Идентификация компонентов и органов управления



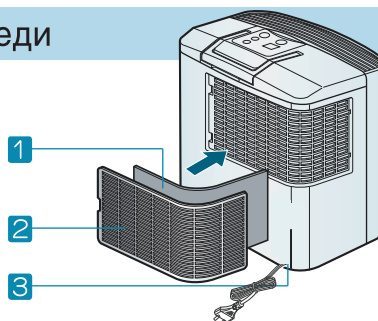
Основной корпус - вид спереди

- 1 Крышка водяного бака
- 2 Водяной бак
- 3 Ручка для переноски
- 4 Панель управления
- 5 Выпускное отверстие
- 6 Фиксатор испарительного фильтра
- 7 Испарительный фильтр
- 8 Передняя панель
- 9 Резервуар
- 10 Кабель питания
- 11 Вилка питания
- 12 Кран водяного бака
- 13 Биокатализатор
- 14 Генератор отрицательных ионов
- 15 Система стерилизации ультрафиолетом
- 16 Система ионной стерилизации



Основной корпус - вид спереди

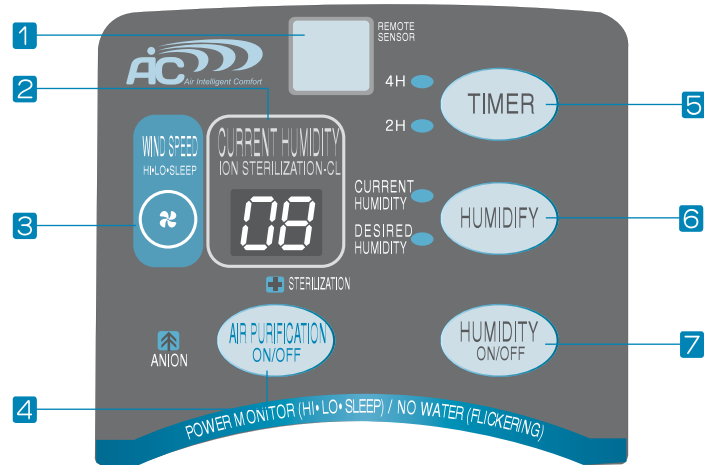
- 1 Воздушный фильтр
- 2 Воздухозаборная решетка
- 3 Шнур электропитания



Идентификация компонентов и органов управления



Пользовательская панель управления



- | | | |
|---|--|--|
| 1 Приемник сигнала пульта дистанционного управления | 4 Кнопка вкл./выкл. очистки воздуха - кнопка питания | 6 Кнопка управления влажностью |
| 2 Цифровой индикатор | 5 Кнопка управления таймером | 7 Кнопка вкл./выкл. увлажнителя - кнопка питания |
| 3 Кнопка управления расходом воздуха | | |

Цифровой индикатор



• Ионная стерилизация
После того, как включена система ионной стерилизации, на индикаторе на 5 секунд появляется CL, затем индикатор показывает текущую рабочую влажность.



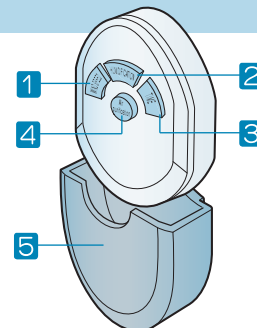
• Только очистка воздуха
Во время работы в режиме очистки воздуха индикатор показывает AC.

Пульт дистанционного управления

- | | | |
|--------------------------------------|-------------------------------------|--|
| 1 Кнопка управления расходом воздуха | 3 Кнопка управления таймером | 5 Чехол пульта дистанционного управления |
| 2 Кнопка управления влажностью | 4 Кнопка вкл./выкл. очистки воздуха | |

Получение сигнала дистанционного управления

При использовании пульта дистанционного управления рекомендуется направлять его на приемник сигнала пульта дистанционного управления на приборе сверху вниз под углом более 10 градусов.



Идентификация компонентов и органов управления



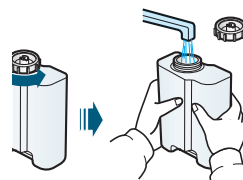
⚠ Внимание

- Этот прибор является бытовым очистителем-увлажнителем воздуха общего назначения, предназначенным для использования в помещении.
- Не отключайте прибор надолго, когда вода находится в водяном баке или в резервуаре. (Система ионной стерилизации не работает.)
- Всегда используйте свежую воду, содержите прибор в чистоте. (В противном случае может начаться рост плесени и микроорганизмов, и появится неприятный запах).
- Вынимайте кабель питания, как описано в примечании на передней панели прибора.

Заполнение водяного бака

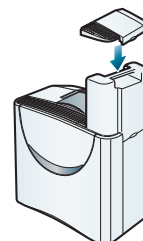
1 Заполните водяной бак.

- Если мигает индикатор “No Water” (нет воды), то функция стерилизации не работает. В этом случае заполните водяной бак водой.
- В водяной бак помещается около 4 л воды. Обязательно используйте водопроводную воду (питьевую).
- Меняйте воду каждый день.
- После заполнения бака плотно закройте крышку, чтобы не было течи.



2 Установите водяной бак на место и закройте крышку водяного бака.

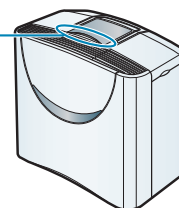
- Включите воздухоочиститель, после того, как вода полностью заполнит резервуар.



3 Когда вода в баке заканчивается, работа автоматически останавливается, загорается индикатор “No Water” (нет воды) и звучит звуковой сигнал

- Заполните бак и включите выключатель питания.

индикатор
“No Water”
(нет воды)



Если мигает индикатор “No Water” (нет воды)

- Работа воздухоочистителя автоматически останавливается, когда в баке заканчивается вода. (Мигает индикатор “No Water” - нет воды.)
- При выборе режима “Time Control” - управление таймером мигает только один ламповый индикатор питания.
- Если выбран режим без подсветки для ламповых индикаторов “Power” (питание) и “No Water” (нет воды), то воздухоочиститель издает звуковой сигнал.

Идентификация компонентов и органов управления



Внимание

Подсоедините вилку питания и обеспечьте ее надежный контакт. Незакрепленный или неисправный кабель может стать причиной поражения электрическим током.

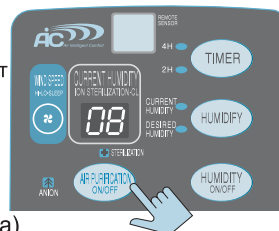


- Вставьте вилку питания в розетку.(220 В пер. тока)
- Когда вы используете воздухоочиститель в первый раз, или после замены фильтра с антибиотиком, или если фильтр с антибиотиком высох, нажмите на кнопку питания через 10 секунд после того, как вы залили воду.
- На цифровом индикаторе 10 секунд будет высвечиваться CL, затем начнется стерилизация.

Очистка воздуха

1 Нажмите на кнопку “Air Purification” (очистка воздуха)

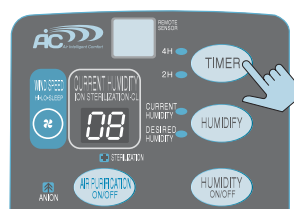
- Когда воздухоочиститель работает в режиме “Air Purification” (очистка воздуха), индикация “No Water” (нет воды) не появляется.
- Когда выбран режим “Air Purification” (очистка воздуха), кнопка “Humidity Control” (управление влажностью) не действует.
- При нажатии на кнопку “Air Purification” (очистка воздуха) одновременно включается стерилизация ультрафиолетом и генерация отрицательных ионов.



Управление таймером

1 Нажмите на кнопку “Air Purification” (очистка воздуха) во время работы воздухоочистителя.

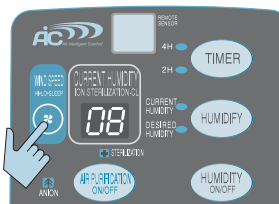
- Можно выбрать одну из следующих настроек: 4 часа, 2 часа, непрерывная работа.
- Загорается лампа 4Н (4 часа) или 2Н (2 часа).
- Лампы контроля питания переключаются в режиме без подсветки (“темный” режим).
- Если выбрана настройка 4 часа или 2 часа, только одна из ламп контроля питания мигает.



Управление расходом воздуха (скоростью распыления)

1 Нажмите на кнопку “Wind Speed” (расход воздуха)

- Можно выбрать одну из следующих настроек: Mild (мягкий) - Sleep (спящий) - Strong (сильный) - Mild (мягкий) - Sleep (спящий).
- Когда бак полностью заполнен, воздухоочиститель может работать приблизительно 20 часов (в режиме Sleep (спящий), при температуре воздуха в помещении 20°C и при относительной влажности 30 %).

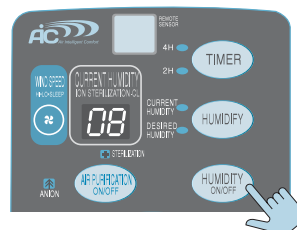


Идентификация компонентов и органов управления

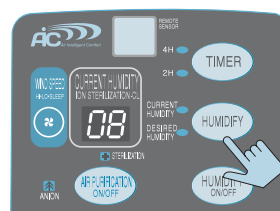


Управление расходом воздуха (скоростью распыления)

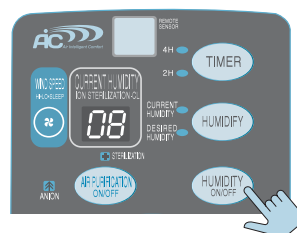
- 1 Нажмите на кнопку **"Humidity ON/OFF"** (увлажнение) (режим работы с увлажнением)
 - Лампа контроля питания и цифровой индикатор включаются одновременно. Индикатор показывает последовательность 5 - 4 - 3 - 2 - 1, затем величину влажности (%).
 - Первоначальная настройка влажности 60%.
 - В первые 10 секунд после включения воздухоочиститель работает в режиме **"Strong"** (сильный).



- 2 Нажмите на кнопку **"Humidify"** (управление влажностью), чтобы выбрать желаемую влажность.
 - При каждом нажатии индикация меняется в последовательности: 60 - 65 - 70 - 75 - 80 - 40 - 45 - 50 - 55 - 60 (%).
 - Увлажнение прекращается, когда достигается желаемая влажность.
 - Если выбрана желаемая влажность 80 %, воздухоочиститель будет работать постоянно, при этом увлажнение прекратится, когда будет достигнута влажность 75 %.



- 3 Нажмите на кнопку **"Humidity ON/OFF"** (увлажнение) еще раз, чтобы выключить воздухоочиститель.
 - Лампа контроля питания и цифровой индикатор выключаются.
 - Отсоединение кабеля питания возвращает первоначальную настройку (система ионной стерилизации не работает).



Функции лампы контроля питания

- Показывает режим работы.
- Нажатие на кнопку **"Time Control"** (управление таймером) включает так называемый **"темный"** режим.
- Лампа контроля питания светится, как показано на рисунке справа, в зависимости от режима работы



режим Strong (сильный)



режим Mild (средний)



режим Sleep (спящий)



Обслуживание и очистка

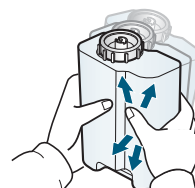


⚠ Внимание

Перед очисткой отсоедините вилку питания.
Не используйте хлорные и щелочные чистящие средства.
Правильное и своевременное техническое обслуживание воздухоочистителя значительно увеличивает срок службы фильтров. Продолжительная работа воздухоочистителя без очистки фильтров приводит к забиванию фильтров пылью и известковыми отложениями, снижению эффективности работы воздухоочистителя и усилению шума при его работе.

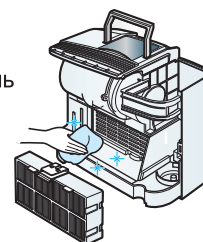
Очистка водяного бака (один или два раза в неделю)

- Налейте в бак небольшое количество воды, плотно завинтите крышку и хорошенько потрясите, чтобы промыть бак.
- Используйте только водопроводную воду.



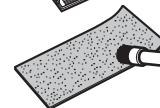
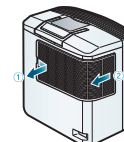
Корпус воздухоочистителя (время от времени)

- Протрите мягкой влажной тканью.
- Если корпус воздухоочистителя сильно загрязнен, смочите ткань раствором нейтрального моющего средства, хорошо отожмите ткань и протрите ею корпус воздухоочистителя.
- Не используйте бензол, растворители или щелочные моющие средства. Их использование может привести к изменению цвета или деформации корпуса воздухоочистителя.

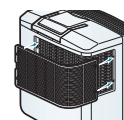


Очистка воздушного фильтра (один или два раза в неделю)

- Легко потяните за оба края воздухозаборной решетки, чтобы снять ее, операции 1 и 2.
- Выньте воздушный фильтр из воздухозаборной решетки.
- Очистите фильтр с помощью пылесоса или промойте, используя мыльный раствор, не выжимая фильтр подвесить и дождаться когда высохнет.



- Установите фильтр на место. Чтобы установить воздухозаборную решетку, втолкните ее в 2 крючка сначала с правой стороны, затем с левой стороны.



- Не используйте воздухоочиститель без воздушного фильтра. (Это может привести к поломке воздухоочистителя.)
- Заменяйте воздушный фильтр каждые 6-12 месяцев. В зависимости от загрязненности воздуха.

Очистка испарительного фильтра (с антибактериальной пропиткой)

Чистка испарительного фильтра производится следующим образом:

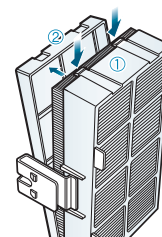
1. Развести 8-10% уксус - 100мл на 1л воды.
2. Не вынимая испарительный фильтр из каркаса, опустить его в ёмкость с разведённым составом на 1-2 часа.
3. После чего хорошо промыть фильтр водопроводной водой.
4. Поставить фильтр на место в прибор.



- Фильтр белого цвета необходимо чистить раз в 2-3 месяца, в зависимости от качества водопроводной воды;
- Фильтр голубого цвета (применяется только для сухой очистки воздуха, без использования воды) необходимо чистить раз в 2-3 недели, с помощью пылесоса. (в комплект не входит)

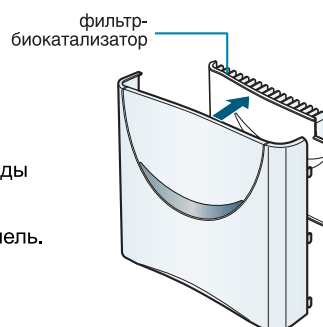
Замена испарительного фильтра (с антибактериальной пропиткой) (заменять через 6-12 месяцев, в зависимости от качества используемой воды)

- 1 Слейте всю воду и толкните два защелкивающихся замка (показаны стрелками на рисунке), чтобы отцепить и открыть корпус фильтра с антибиотиком; затем снимите его.
- 2 Выньте фильтр из корпуса.
- 3 Вставьте новый фильтр в корпус (1).
- 4 Закройте противоположную сторону корпуса (2) и замкните.
- 5 Соберите в обратной последовательности.



Очистка биокатализатора (периодическая очистка)

- 1 Протрите сухой мягкой тканью или очистите с помощью пылесоса, не вынимая из передней панели корпуса воздухоочистителя.
- 2 Фильтр биофотокатализатор замене не подлежит.
- 3 Очищать фильтр мокрой тканью или мыть с помощью воды категорически запрещено.
- 4 Обязательно плотно и аккуратно закройте переднюю панель.
- 5 В противном случае сработает звуковой сигнал.



- Чтобы купить испарительный фильтр с антибактериальной пропиткой и воздушный фильтр, обратитесь в торговую организацию, в которой Вы приобрели воздухоочиститель, или в авторизованный сервисный центр.

Поиск и устранение неисправностей



☞ Если у вас появились признаки неисправности, отличающиеся от описанных в нижеследующей таблице, отключите кабель питания от сети и обратитесь в авторизованный сервисный центр.

Признак неисправности	Места, которые нужно проверить, или причина неисправности	Способ устранения
Не светится ламповый индикатор “Humidification” (увлажнение) и “Air Cleaning” (очистка воздуха).	<ul style="list-style-type: none"> • Кабель питания подключен правильно? 	☞ Подсоедините вилку питания и обеспечьте ее надежный контакт.
Мигает ламповый индикатор “No Water” (нет воды).	<ul style="list-style-type: none"> • Проверьте уровень воды в баке. 	☞ Заполните бак водой.
Мигает ламповый индикатор “No Water” (нет воды), но вода в баке есть.	<ul style="list-style-type: none"> • Еще раз нажмите на кнопку “Power” (питание). • Используйте водопроводную воду? 	<ul style="list-style-type: none"> ☞ Нажмите на кнопку включения питания. ☞ Заполните бак водопроводной водой.
Неприятный запах потока воздуха.	<ul style="list-style-type: none"> • Как давно Вы меняли воду? • Испарительный фильтр с антибиотиком и резервуар - чистые? 	☞ Очистите фильтр и воздухоочиститель и заполните его свежей водой, как описано в руководстве.
Остановка во время работы в режиме “Humidification” (увлажнение).	<ul style="list-style-type: none"> • Когда влажность достигает желаемой влажности, воздухоочиститель останавливается автоматически. 	☞ Воздухоочиститель запустится автоматически, когда уровень влажности снизится.
Показанная на индикаторе влажность отличается от показаний другого гигрометра.	<ul style="list-style-type: none"> • Грязь скопилась на воздушном фильтре? • Иногда это происходит в первое время после включения воздухоочистителя. Удостоверьтесь в правильности показаний другого гигрометра 	<ul style="list-style-type: none"> ☞ Очистите воздушный фильтр (см. стр. 12). В одном и том же помещении влажность может быть разной в разных местах. ☞ Проверьте еще раз через 20 минут.
Мигает лампа контроля питания, воздухоочиститель не работает.	<ul style="list-style-type: none"> • Передняя панель плотно закрыта? • Фильтр фотокатализатор установлен правильно? 	☞ Правильно и плотно закройте переднюю панель.
Пульт дистанционного управления не работает.	<ul style="list-style-type: none"> • Проверьте срок годности батареи. • Воздухоочиститель установлен слишком высоко? 	☞ Замените батарею. Отрегулируйте угол луча (см. стр. 8)

Технические характеристики



Название прибора	Воздухоочиститель
Номер модели	3SK-AC0304M
Напряжение питания	только 220-230 В переменного тока, 50 Hz
Потребляемая мощность	50 Вт
Производительность очистки воздуха	Режим Sleep (спящий) 120 м3/час, режим Hi (высокий) 250 м3/час
Уровень шума	Режим Sleep (спящий) 20,0 дБ, режим Hi (высокий) 37,0 дБ
Максимальная производительность увлажнения	до 400 мл/час
Емкость водяного бака	4,0 литра
Время непрерывного увлажнения	Около 10 часов (режим Hi - высокий)
Размеры	385 мм (длина) x 245 мм (ширина) x 352 мм (высота)
Вес	5,8 кг



Дистрибьютор: AIC Climatexnik SPA ITALY
Произведено: BOKUK ELECTRONICS Co., Ltd
625 Daecheon-DONG, DALSEO-GU, DAEGU CITY,
KOREA

625 Даэгшон- донг, Далсео-гу, Даегу, Корея

Официальный сайт AIC

<http://www.airincom.ru>



AE 61



KSC 9314
Certified No. 7418



P9Q-99-017



Сервисный центр: Москва, ул Автомоторная 2.
ООО "Ремсервис-СЕ"
Телефон: (495)4564261, 4544591,4567785, 4568660
Срок службы 3 года.

Производитель оставляет за собой право, на изменение
технических характеристик без предварительного согласования.